

T.C
AKÇAABAT KAYMAKAMLIĐI
Çiçeklidüz İlkokulu Müdürlüğü



2024 - 2028
STRATEJİK PLANI



İSTİKLÂL MARSİ

Korkma, sönmez bu şafaklarda yüzen al sancak;
Sönmeden yurdumun üstünde tüten en son ocak.
O benim milletimin yıldızıdır, parlayacak;
O benimdir, o benim milletimindir ancak.

Çatma, kurban olayım çehreni ey nazlı hilâl!
Kahruman ırkıma bir gül... ne bu şiddet bu cehlâl!
Sana olmaz dökülen kanlarımız sonra helâl,
Hakk'dır, Hakk'a tapın, milletimin istiklâl.

Ben ezelden beridir hür yaşadım, hür yaşarım.
Hangi çılgın bana zincir vuracakmış? Şaşarım!
Kükremiş sel gibiyim; bendimi çiğner, aşarım;
Yırtarım dağları, enginlere sığmam, taşarım.

Garb'ın ifkârını sarmışsa çelik zırhlı duvar,
Benim iman dolu göğsüm gibi serhaddim var.
Ulusun, korkma! Nasıl böyle bir imâmı boğar,
"Medeniyet!" dediğin tek dişi kalmış canavar!

Arkadaş! Yurduma alçakları uğratma sakın;
Siper et gövdeni, dursun bu hayâsızca akın.
Doğacaktır sana va'dettiği günler Hakk'ın...
Kim bilir, belki yarın... belki yarından da yakın.

Bastığın yerleri "toprak!" diyerek geçme, tanı!
Düşün altındaki binlerce kefensiz yatanı.
Sen şehid oğlusun, incitme, yazıktır atanı;
Verme, dünyaları alsan da, bu cennet vatanı.

Kim bu cennet vatanın uğruna olmaz ki feda?
Şüheda fışkıracak, topraktan çıkan şükredî!
Canın, cânânı, bütün varımı alsın da Hudâ,
Etmesin tek vatanımdan beni dünyada cüddâ.

Ruhumun senden, İlahî, şudur ancak emeli:
Değmesin ma'bedimin göğsüne nâ-mahrem eli.
Bu ezanlar-kı şehadetleri dinin temeli
Ebedî yurdumun üstünde benim inlemeli.

O zaman vedâ üle bin veda eder varda- tapım;
Her vedaından, İlahî, boşanıp kurtulur yaşam,
Fıskın ruh-i mücerred gibi yerden na'şım;
O zaman yükselerek Arş'a dâğır, belki başım.

Dalgalar sen de şafaklar gibi ey sarılı hilâl!
Olun artık dökülen kanlarımın hepsi helâl.
Ebediyen sana yok, ırkıma yok izmihlâl!
Hakk'dır, hür yaşamaş bayrağımın hürriyet,
Hakk'dır, Hakk'a tapın milletimin istiklâl.

MEHMET AKİF ERSOY



"Ey Türk Gençliği!

Birinci vazifen, Türk istiklâlini, Türk Cumhuriyeti'ni, ilelebet muhafaza ve müdafaa etmektir.

Mevcudiyetinin ve istikbalinin yegâne temeli budur. Bu temel senin en kıymetli hazinedir. İstikbalde dahi seni bu hazineden mahrum etmek isteyecek, dahili ve harici bedhahların olacaktır. Bir gün, istiklâl ve cumhuriyeti müdafaa mecburiyetine düşersen, vazifeye atılmak için, içinde bulunacağın vaziyetin imkân ve şeraitini düşünmeyeceksin! Bu imkân ve şerait, çok namüsaîf bir mahiyette tezahür edebilir. İstiklâl ve cumhuriyetine kastedecek düşmanlar, bütün dünyada emsali görülmemiş bir galibiyetin mümessili olabilirler. Cebren ve hile ile aziz vatanın bütün kaleleri zaptedilmiş, bütün tersanelerine girilmiş, bütün orduları dağıtılmış ve memleketin her köşesi bilfiil işgal edilmiş olabilir.

Bütün bu şeraitten daha elim ve daha vahim olmak üzere, memleketin dahilinde, iktidara sahip olanlar gâflet ve dalâlet ve hatta hıyanet içinde bulunabilirler. Hatta bu iktidar sahipleri şahsi menfaatlerini, müstevlilerin siyasi emelleriyle tevhit edebilirler. Millet, fakr-ü zaruret içinde harap ve bitap düşmüş olabilir.

Ey Türk istikbalinin evladı! İşte, bu ahval ve şerait içinde dahi vazifen, Türk İstiklâl ve Cumhuriyeti'ni kurtarmaktır! Muhtaç olduğun kudret, damarlarındaki asil kanda mevcuttur!

K. Atatürk

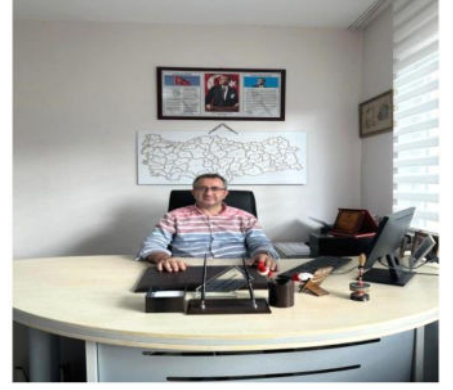
Okul Bilgileri



İli: Trabzon		İlçesi: Akçaabat	
Adres:	Çiçeklidüz Mahallesi No:12 Akçaabat/TRABZON	Coğrafi Konum (link)	https://meb.ai/UH9BPcT
Telefon Numarası:	462 247 3098	Faks Numarası:	-
e- Posta Adresi:	7441184@meb.k12.tr	Web adresi:	http://cicekliduz.meb.k12.tr
Kurum Kodu:	744184	Öğretim Şekli:	Tam Gün



SUNUŞ



“ Eğitimdir ki bir milleti ya hür, bağımsız, şanlı, yüksek bir topluluk halinde yaşatır; ya da milleti esaret ve sefaletle terk eder.” (Mustafa Kemal ATATÜRK)

Günümüz dünyasında her şey baş döndüren bir hızla değişiyor. Şüphesiz ki eğitim anlayışlarında da büyük değişiklikler yaşanıyor. Bilgi çağı, bilgi devrimi, bilgi toplumu dünyasında yaşanan akıl almaz hızdaki bu değişimler artık önceden tahmin edilemez ve öngörülemeyen olmuştur. Yapılacak şey bu değişime ayak uydurmak yerine değişime neden olmak olarak açıklanabilir. Çiçeklidüz İlkokulu 2024-2028 Stratejik Planımız hedeflerine uygun olarak tüm paydaşlarımızın beklentilerini karşılamak, dolayısıyla her alanda niteliği artırmak üzere planlanmıştır. Geleceğin, değişim rüzgârları karşısında direnenlerin değil ona yelken açanların olacağı unutulmamalıdır. Yaygın bir deyimle değişmeyen tek şey değişimdir.

2024 yılı itibarıyla yeni bir anlayış ve vizyonla çalışmaya başladığımız Çiçeklidüz İlkokulunda Stratejik Planda belirtilen amaç ve hedeflere ulaşmamızın okulumuzun gelişme ve kurumsallaşma süreçlerine önemli katkılar sağlayacağına inanmaktayız Tabi ki durmadan yılmadan ilerlemeye devam edeceğiz. Var olan değerlerimiz doğrultusunda dürüst, tarafsız, adil, sevgi dolu, iletişime açık, çözüm üreten, yenilikçi, önce insan anlayışına sahip bireyler yetiştirmek, bizim temel hedefimizdir.

Planın hazırlanmasında, revize edilmesinde emeği geçen herkese ve uygulanmasında yardımcı olacak başta İl Milli Eğitim Müdürlüğü, Akçaabat Milli Eğitim Müdürlüğü AR-GE birimleri olmak üzere tüm kurum ve kuruluşlara öğretmen, öğrenci ve velilerimize teşekkür ederim.

Ömer Faruk ÇAKMAK
Okul Müdürü

İÇİNDEKİLER		S.No
1. GİRİŞ VE STRATEJİK PLANIN HAZIRLIK SÜRECİ		5
1.1	<i>Strateji Geliştirme Kurulu ve Stratejik Plan Ekibi</i>	5
1.2	<i>Planlama Süreci</i>	5
2. DURUM ANALİZİ		
2.1	<i>Kurumsal Tarihçe</i>	7
2.2	<i>Uygulanmakta Olan Planın Değerlendirilmesi</i>	8
2.3	<i>Mevzuat Analizi</i>	9
2.4	<i>Üst Politika Belgelerinin Analizi</i>	10
2.5	<i>Faaliyet Alanları ile Ürün ve Hizmetlerin Belirlenmesi</i>	12
2.6	<i>Paydaş Analizi</i>	13
2.7	<i>Kuruluş İçi Analiz</i>	18
	<i>2.7.1 Teşkilat Yapısı</i>	19
	<i>2.7.2 İnsan Kaynakları</i>	20
	<i>2.7.3 Teknolojik Düzey</i>	22
	<i>2.7.4 Mali Kaynaklar</i>	23
	<i>2.7.5 İstatistik Veriler</i>	25
2.8	<i>Dış Çevre Analizi (Politik, Ekonomik, Sosyal, Teknolojik, Yasal ve Çevresel Çevre Analizi PESTLE)</i>	26
2.9	<i>Güçlü ve Zayıf Yönler ile Fırsatlar ve Tehditler (GZFT) Analizi</i>	27
2.10	<i>Tespit ve İhtiyaçların Belirlenmesi</i>	29
3. GELECEĞE BAKIŞ		
3.1	<i>Misyon</i>	31
3.2	<i>Vizyon</i>	31
3.3	<i>Temel Değerler</i>	31
4. AMAÇ, HEDEF VE STRATEJİLERİN BELİRLENMESİ		
4.1	<i>Amaçlar</i>	321
4.2	<i>Hedefler</i>	32
4.3	<i>Performans Göstergeleri</i>	32
4.4	<i>Stratejilerin Belirlenmesi</i>	36
4.5	<i>Maliyetlendirme</i>	36
5. İZLEME VE DEĞERLENDİRME		37
6. Tablo/Şekil/Grafikler/Ekler		

1. GİRİŞ VE STRATEJİK PLANIN HAZIRLIK SÜRECİ

1.1. Strateji Geliştirme Kurulu ve Stratejik Plan Ekibi

2024-2028 dönemi stratejik plan hazırlanması süreci Üst Kurul ve Stratejik Plan Ekibinin oluşturulması ile başlamıştır. Ekip tarafından oluşturulan çalışma takvimi kapsamında ilk aşamada durum analizi çalışmaları yapılmış ve durum analizi aşamasında paydaşlarımızın plan sürecine aktif katılımını sağlamak üzere paydaş anketi, toplantı ve görüşmeler yapılmıştır.

Durum analizinin ardından geleceğe yönelim bölümüne geçilerek okulumuzun amaç, hedef, gösterge ve eylemleri belirlenmiştir. Çalışmaları yürüten ekip ve kurul bilgileri altta verilmiştir.

Strateji Geliştirme Kurulu: Okul müdürünün başkanlığında, bir okul müdür yardımcısı, bir öğretmen ve okul/aile birliği başkanı ile bir yönetim kurulu üyesi olmak üzere 5 kişiden oluşan üst kurul kurulur.

Stratejik Plan Ekibi: Okul müdürü tarafından görevlendirilen ve üst kurul üyesi olmayan müdür yardımcısı başkanlığında, belirlenen öğretmenler ve gönüllü velilerden oluşur.

Tablo 1. Strateji Geliştirme Kurulu ve Stratejik Plan Ekibi Tablosu

Strateji Geliştirme Üst Kurulu Bilgileri		Stratejik Plan Ekibi Bilgileri	
Adı Soyadı	Unvanı	Adı Soyadı	Unvanı
Ömer Faruk ÇAKMAK	Okul Müdürü	İbrahim ŞERİFOĞLU	Sınıf Öğretmeni
İbrahim ŞERİFOĞLU	Müdür Yardımcısı	Nazan YILDIZ	Sınıf Öğretmeni
Kadem KABA	Sınıf Öğretmeni	Emine TÜRK	Sınıf Öğretmeni
İbrahim AKYOL	Okul Aile Birliği Başkanı	Hacer ÖZÇELİK	Sınıf Öğretmeni
Şafak AYDIN	OAB Üye	Özlem DENİZ	Veli

1.2. Planlama Süreci:

Ülkemizde planlama ile ilgili 1927 yılından beri yürürlükte olan 1050 sayılı Muhasebe-i Umumiye Kanunu 10 Aralık 2003'de kamuda yeni yapılanma süreci içerisinde bütün kamu kurum ve kuruluşlarının stratejik planlarını yapabilmelerini sağlayan 5018 sayılı Kamu Mali Yönetimi ve Kontrol Kanunu'yla değiştirilmiştir.

Bu kanun 2006 yılı bütçesinden başlayarak uygulanmaya başlanmıştır. Kamu Yönetimi Reformu kapsamında alınan, Yüksek Planlama Kurulu kararlarında ve 5018 sayılı Kamu Mali Yönetimi ve Kontrol Kanunu'nda, kamu kuruluşlarının stratejik planlarını hazırlamaları ve gelecek dönemlerde kuruluş

bütçelerini bu planda öngörülen kuruluş misyonu, vizyonu, amaç ve hedefleri ile uyumlu olacak biçimde performans programlarına dayalı olarak oluşturması gerektiği hükme bağlanmıştır.

Stratejik Plan, kamu yönetimlerinin orta ve uzun vadeli amaçlarını, temel ilke ve politikalarını, hedef ve önceliklerini, performans ölçütlerini, bunlara ulaşmak için izlenecek yöntemler ile kaynak dağılımlarını içeren plandır.(DPT, 2006).

Çiçeklidüz İlkokulu Müdürlüğü olarak 2024-2028 Stratejik Planı çalışmaları kapsamında, okulumuz çalışanları ile ilgili paydaşların katılımıyla 2024 Eğitim Vizyonu, uygulanmakta olan stratejik plan, mevzuat, üst politika belgeleri incelenmiştir. 2024-2028 yıllarını kapsayacak şekilde hazırlanan Stratejik Planımız beş bölümden (Stratejik Plan Hazırlık Süreci, Durum Analizi Özeti, Geleceğe Yönelim, Maliyetlendirme ve Stratejik Plan İzleme ve Değerlendirme) oluşmaktadır.

Paydaş analizi yapılarak iç ve dış paydaşlarımız değerlendirilmiştir. .Paydaş beklentileri, uyguladığımız anket, grup çalışmaları sonuçlarına göre analiz edilerek kurumdan beklentiler tespit edilmiştir. PESTLE analizi yapılmış, kurum çalışanlarının, velilerin ve öğrencilerin görüşleri alınarak GZFT analizi yapılmış, çıkan sonuçlar önem derecesine göre önceliklendirilmiştir. Yapılan çalışmalar, Çiçeklidüz İlkokulu'nun mevcut durumunu göstermiştir.

Elde edilen bilgiler sonucunda yedi amaç bu amaçlar altında da beş yıllık hedefler ile bu hedefleri gerçekleştirecek strateji ve eylemler ortaya çıkmıştır. Stratejilerin yaklaşık maliyetlerinden yola çıkılarak amaç ve hedeflerin tahmini kaynak ihtiyaçları hesaplanmıştır. Planda yer alan amaç ve hedeflerin gerçekleşme durumlarının takip edilebilmesi için de stratejik plan izleme ve değerlendirme modeli oluşturulmuştur. Stratejik planlama uygulamalarının başarılı olması önemli ölçüde plan öncesi hazırlık çalışmalarının iyi planlanmış olmasına ve sürece katılımın üst düzeyde sağlanmasına bağlıdır. 2024-2028 döneminde kullanılmış olan kurumumuza ait Stratejik Planlama Modeli, Şekil-1'de belirtilmiştir. Şekil1'e göre durum analizinin gerçekleştirilerek geleceğe yönelim bölümünün tasarlanması, stratejik planın yıllık uygulama dilimleri olan performans programının hazırlanması ve uygulama sonuçlarının izlenip değerlendirilmesi kurumumuz Stratejik Planlama Model'inin ana hatlarını oluşturmaktadır. Bu kısımda yukarıdaki konular kapsamında Müdürlüğümüz 2024-2028 Stratejik Planı'nın oluşturulma süreci tamamlanmıştır.



2. DURUM ANALİZİ

Stratejik planlama sürecinin ilk adımı olan durum analizi, okulumuzun/kurumumuzun “neredeyiz?” sorusuna cevap vermektedir. Okulumuzun/kurumumuzun geleceğe yönelik amaç, hedef ve stratejiler geliştirebilmesi için öncelikle mevcut durumda hangi kaynaklara sahip olduğu ya da hangi yönlerinin eksik olduğu ayrıca, okulumuzun/kurumumuzun kontrolü dışındaki olumlu ya da olumsuz gelişmelerin neler olduğu değerlendirilmiştir. Dolayısıyla bu analiz, okulumuzun/kurumumuzun kendisini ve çevresini daha iyi tanımasına yardımcı olacak ve stratejik planın sonraki aşamalarından daha sağlıklı sonuçlar elde edilmesini sağlayacaktır.

Durum analizi bölümünde, aşağıdaki hususlarla ilgili analiz ve değerlendirmeler yapılmıştır;

- Kurumsal tarihçe
- Uygulanmakta olan planın değerlendirilmesi
- Mevzuat analizi
- Üst politika belgelerinin analizi
- Faaliyet alanları ile ürün ve hizmetlerin belirlenmesi
- Paydaş analizi
- Kuruluş içi analiz
- Dış çevre analizi (Politik, ekonomik, sosyal, teknolojik, yasal ve çevresel analiz)
- Güçlü ve zayıf yönler ile fırsatlar ve tehditler (GZFT) analizi
- Tespit ve ihtiyaçların belirlenmesi

2.1. Kurumsal Tarihçe

Okulumuz 1953 yılında küçük bir bina olarak eğitim öğretime başlamıştır. Şimdiki mimari yapısına 13 yıl önce kavuşmuş ancak 2011 yılında kapanması ile birlikte büyük çaplı bir onarıma ihtiyaç duymuş ve 2012-2013 eğitim öğretim yılında tekrar eğitime açılması öncesi kapsamlı bir tadilat geçirmiştir. 2013-2014 eğitim öğretim yılında kömürle çalışan kalorifer tesisatı döşenmiş ve çevre düzenlemesi tamamlanmıştır. Okulumuz bünyesinde 5 derslik, 1 öğretmen odası, 1 idari oda ve 6 tuvalet bulunmaktadır. Okulumuzda tüm sınıflarda etkileşimli tahta mevcuttur.

Okulun batı bölümünde oyun parkı bulunmaktadır. 2018 yılı içerisinde okul bahçesinin asfaltı yenilenmiştir. 2022 yılında Okulumuzun elektrik hattı yenilenmiş, 2023 yılında etkileşimli tahta kurulumu tamamlanmış, 2024 yılında dış cephe yenileme çalışması yapılmıştır. Her yıl veli, öğretmen ve öğrenci katılımı en az iki kültürel faaliyet düzenleme geleneğimiz devam etmektedir.

Okulumuzun karar alma süreçlerine birlikte katılım sayesinde olumlu etkisi görülmektedir. Stratejik Plan Ekibinde okulda hizmet alan bütün paydaşlar temsil edilmektedir. Kurum çalışanlarının ve kurumdan hizmet alanların motivasyon düzeyini, kuruma dair değerlendirmelerini ve kurumdan beklentilerini öğrenmek üzere zaman zaman öz değerlendirme çalışmaları yapılmakta olup dilek, şikayet ve öneriler değerlendirilmektedir. Çağımızın gereği teknolojinin kullanımı okulumuz bünyesinde her alanda kendine yer bulmaktadır. Okulumuzdaki bütün idari işlemler, ders süreçleri teknolojik alt yapı ile gerçekleştirilmektedir. Okulumuzun tüm personellerinin teknolojiyi kullanma düzeyi %100 seviyesindedir. Sınıflarımızda, öğrenci merkezli ve yeni eğitim anlayışlarını kullanmaya imkân tanıyan teknolojik alt yapı bulunmaktadır. Amaç, bütün eğitim öğretim süreçlerinde eğitim teknolojilerinin etkin kullanımını sağlamak, ülkemizin ve çağın beklentilerine cevap verebilecek nesiller yetiştirmektir. Öğrencilerimizin ilgileri, ihtiyaçları ve yeteneklerini göz önünde bulundurarak eğitim öğretim süreçlerinin etkin planlamasını sağlamak temel görevimizdir. Özel gereksinimli öğrencilerimizin yaşam becerileri edinmelerinde, onlara yardımcı olmak ve anlamlı öğrenmelerini sağlamak amacıyla yeni eğitim yaklaşımlarını ve teknolojik imkânları kullanmaktayız.

2.2 Uygulanmakta Olan Stratejik Planın Değerlendirilmesi

MEB Strateji Geliştirme Başkanlığının yayınladığı 2010/14 sayılı genelge ile İlçe Milli Eğitim Müdürlüklerinin stratejik plan yapmaları zorunlu hale getirilmiştir. Bu genelge doğrultusunda stratejik planlama ekibi kurulmuş, 2019–2023 yıllarını kapsayan stratejik planını hazırlamış Kasım 2019 tarihinde plan tamamlanarak yayınlanmıştır. 2019-2023 Stratejik Planı Mevcut Durum Analizi Raporu, Stratejik Plan Kitabı ve Performans Programı kitapçığı olmak üzere 3 kitaptan oluşmaktadır. Stratejik Plan Hazırlık Süreci Durum Analizi, Geleceğe Yönelim, Maliyetlendirme, İzleme Ve Değerlendirme, olmak üzere 5 bölümden oluşmaktadır.

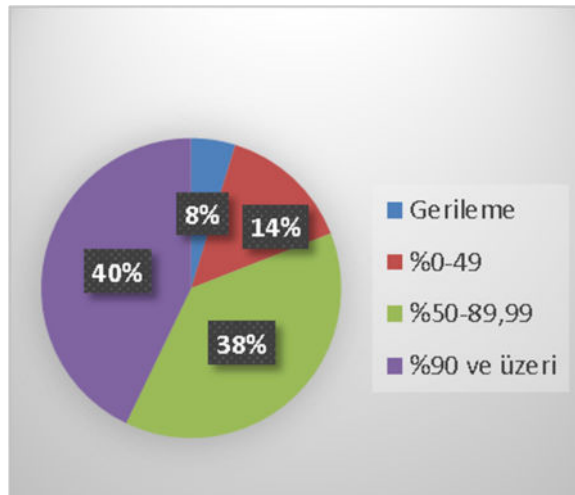
Mevcut planda Durum Analizi, Paydaş Analizi, Yükümlülükler Ve Mevzuat Analizi, Kurum İçi Ve Dışı Analiz, Üst Politika Belgeleri, GZFT(SWOT)Analizi, kullanılmıştır. 2019-2023 Stratejik Planı Yasal Yükümlükler Ve Mevzuat Analizi bölümü 652 sayılı Millî Eğitim Bakanlığının Teşkilat ve Görevleri Hakkında Kanun Hükmünde Kararname esaslarına göre belirlenmiştir. 2019-2023 Stratejik Planı Okulun Tarihesi, Okulun Mevcut Durumu, Paydaş Analizi, GZFT Analizi, Misyonumuz, Vizyonumuz, Temel Değerlerimiz, Eğitim ve Öğretime Erişim, Eğitim ve Öğretimde Kalitenin Arttırılması, Kurumsal Kapasite, Güvenlik, olmak üzere 11 faaliyet alanında gruplanmıştır.

2019-2023 stratejik planımızı, Okul Müdürü Süleyman ŞİRİN başkanlığında görevli öğretmenlerimizin katılımıyla yapılan toplantılarda, değerlendirilmiş ve sonuçları paylaşılmıştır. 2019-2023 stratejik planımızla birlikte hesap verilebilirlik anlayışı ile kaynakların etkili, ekonomik ve verimli bir şekilde elde edilmesi ve kullanılması sağlanmış, stratejik yönetim anlayışı kurum kültürü olarak benimsenmiştir. Planlama, çalışmaları izleme, değerlendirme ve denetleme süreçleri önem kazanmıştır.

Değerlendirme raporu, 2019-2023 Dönemi Stratejik Planının 2023 yılı hedeflere ve hedeflere ait performans göstergelerine ulaşma oranları dikkate alınarak hazırlanmıştır. Raporda; stratejik planda belirlenmiş olan amaç ve hedefler, sorumlu birim ve performans göstergeleri bazında değerlendirilmiştir ve her bir performans göstergesi için performans hesaplaması yüzde olarak hesaplanmıştır. Performans göstergelerine ilişkin değerlendirmeler; Her bir performans göstergesinin hedefe etkisi göz önünde bulundurularak hedef bazında performans hesaplaması yapılmıştır.

Hedef Performansının Hesaplanmasında Dikkat Edilen Hususlara Aşağıda Yer Verilmiştir:

- Tablolarda yer alan hedef performansları, performans göstergelerinin gerçekleşme yüzdeleri tek tek hesaplandıktan sonra ilgili göstergenin hedefe olan etkisi bulunarak sonuçların toplanmasıyla elde edilmiştir.
- Bazı göstergelerin performansı yüzde 100'ü aşmıştır. Ancak hedef performansının ölçümünde bu değer 100 olarak dikkate alınmıştır. Böylece diğer göstergelerin hedefe etkisinin doğru hesaplanması sağlanmıştır.
- Bazı göstergelerin performansı negatif bir değer almıştır. Ancak hedef performansının ölçümünde bu değer 0 olarak dikkate alınmıştır. Böylece diğer göstergelerin hedefe etkisinin doğru hesaplanması sağlanmıştır.



Değerlendirmelerimiz sonucunda, hedef göstergelerimize etki eden önemli gelişmeler yaşandığını gözlemledik. Bu gelişmeler, planlarımızın bazı alanlarda başarısızlığa neden olmasına yol açtı. Bu kırılma noktalarını ayrıntılı olarak planımızın değerlendirme analizinde ele alacağız. Özellikle şu anahtar konuları vurgulayabiliriz:

Pandemi Süreci: COVID-19 pandemisi, eğitim alanında büyük zorluklar yarattı. Dünya genelinde okulların kapanması veya sınırlı katılımı açık kalması, öğrenciler üzerinde olumsuz etkilere yol açtı.

Deprem Etkisi: Kahramanmaraş merkezli yaşanan deprem, psikolojik ve sosyal hasara neden oldu ve öğrencilerin eğitimine olumsuz etkiledi.

Okul Kapanmaları: COVID-19 pandemisi nedeniyle birçok ülkede okullar geçici olarak kapatılmış veya çevrimiçi eğitime geçilmiştir. Bu, öğrencilerin fiziksel olarak okula katılamamaları anlamına gelir.

Çevrimiçi Eğitim Uygulamaları: Pandemi sırasında öğrenciler, öğretmenler ve eğitim kurumları, çevrimiçi eğitim platformlarına daha fazla bağımlı hale gelmiştir.

Öğrenci Başarısındaki Dalgalanmalar: Pandemi nedeniyle öğrenci başarısı ve öğrenci notları dünya genelinde dalgalanmıştır. Online eğitim, öğrencilerin motivasyonunu ve öğrenme süreçlerini etkilemiştir.

Öğrenci Devamsızlığı: Okulların kapanması veya karışık eğitim modelleri, öğrenci devamsızlığı sorunlarına yol açmıştır. Bazı öğrenciler, çevrimiçi eğitime erişimde sorun yaşamıştır.

Yukarıda ifade edilen faktörler, hedeflerimize ulaşma konusunda karşılaştığımız zorluklardır. Bu nedenle, yeni plan döneminde karşılaşılabilecek zorlukların üstesinden gelmeyi ve daha etkili bir eğitim ortamı oluşturmayı hedeflemekteyiz. Çiçeklidüz İlkokulu olarak 2019-2023 Stratejik Planı'nın gerçekleştirme durumu değerlendirildiğinde aşağıdaki konularda önemli iyileşmelerin sağlandığı görülmüştür:

İyileşmeler

- 1) Okul binasında ve fiziki mekanlarda iyileştirilmeler yapılmıştır.
- 2) Okul binasının iç ve dış temizliği sağlanmıştır.
- 3) Okul binasında öğrencilerin güvenlikleri sağlanmıştır.
- 4) Okul binası iş sağlığı ve güvenliği standartlarına uygun hale getirilmiştir.

Sorunlar

- 1) Yeterli sayıda kültürel ve sportif faaliyet yapılamaması.
- 2) Şehir merkezindeki imkan ve olanaklardan yeteri kadar faydalanamama.

2.3 Yasal Yükümlülükler ve Mevzuat Analizi

YASAL YÜKÜMLÜLÜK (GÖREVLER)	DAYANAK(KANUN, YÖNETMELİK, GENELGE, YÖNERGE)
Atama	657 Sayılı Devlet Memurları Kanunu Milli Eğitim Bakanlığına Bağlı Okul ve Kurumların Yönetici ve Öğretmenlerinin Norm Kadrolarına İlişkin Yönetmelik Milli Eğitim Bakanlığı Eğitim Kurumları Yöneticilerinin Atama ve Yer Değiştirmelerine İlişkin Yönetmelik Milli Eğitim Bakanlığı Öğretmenlerinin Atama ve Yer Değiştirme Yönetmeliği
Ödül, Disiplin	Devlet Memurları Kanunu 6528 Sayılı Milli Eğitim Temel Kanunu İle Bazı Kanun ve Kanun Hükmünde Kararnamelerde Değişiklik Yapılmasına Dair Kanun Milli Eğitim Bakanlığı Personeline Başarı, Üstün Başarı ve Ödül Verilmesine Dair Yönerge Milli Eğitim Bakanlığı Disiplin Amirleri Yönetmeliği
Okul Yönetimi	1739 Sayılı Milli Eğitim Temel Kanunu Milli Eğitim Bakanlığı İlköğretim Kurumları Yönetmeliği Milli Eğitim Bakanlığı Okul Aile Birliği Yönetmeliği Milli Eğitim Bakanlığı Eğitim Bölgeleri ve Eğitim Kurulları Yönergesi MEB Yönetici ve Öğretmenlerin Ders ve Ek Ders Saatlerine İlişkin Karar Taşınır Mal Yönetmeliği
Eğitim-Öğretim	Anayasa 1739 Sayılı Milli Eğitim Temel Kanunu 222 Sayılı İlköğretim ve Eğitim Kanunu 6287 Sayılı İlköğretim ve Eğitim Kanunu ile Bazı Kanunlarda Değişiklik Yapılmasına Dair Kanun Milli Eğitim Bakanlığı İlköğretim Kurumları Yönetmeliği

YASAL YÜKÜMLÜLÜK (GÖREVLER)	DAYANAK(KANUN, YÖNETMELİK, GENELGE, YÖNERGE)
Personel İşleri	Milli Eğitim Bakanlığı Eğitim Öğretim Çalışmalarının Planlı Yürütülmesine İlişkin Yönerge
	Milli Eğitim Bakanlığı Öğrenci Yetiştirme Kursları Yönergesi
	Milli Eğitim Bakanlığı Ders Kitapları ve Eğitim Araçları Yönetmeliği
	Milli Eğitim Bakanlığı Öğrencilerin Ders Dışı Eğitim ve Öğretim Faaliyetleri Hakkında Yönetmelik
	Milli Eğitim Bakanlığı Personel İzin Yönergesi
	Devlet Memurları Tedavi ve Cenaze Giderleri Yönetmeliği
	Kamu Kurum ve Kuruluşlarında Çalışan Personelin Kılık Kıyafet Yönetmeliği
	Memurların Hastalık Raporlarını Verecek Hekim ve Sağlık Kurulları Hakkındaki Yönetmelik
	Milli Eğitim Bakanlığı Personeli Görevde Yükseltme ve Unvan Değişikliği Yönetmeliği
	Öğretmenlik Kariyer Basamaklarında Yükseltme Yönetmeliği
Mühür, Yazışma, Arşiv	Resmi Mühür Yönetmeliği
	Resmi Yazışmalarda Uygulanacak Usul ve Esaslar Hakkındaki Yönetmelik
	Milli Eğitim Bakanlığı Evrak Yönergesi
	Milli Eğitim Bakanlığı Arşiv Hizmetleri Yönetmeliği
Rehberlik ve Sosyal Etkinlikler	Milli Eğitim Bakanlığı Rehberlik ve Psikolojik Danışma Hizmetleri Yönet.
	Okul Spor Kulüpleri Yönetmeliği
	Milli Eğitim Bakanlığı İlköğretim ve Ortaöğretim Sosyal Etkinlikler Yönetmeliği
Öğrenci İşleri	Milli Eğitim Bakanlığı İlköğretim Kurumları Yönetmeliği
	Milli Eğitim Bakanlığı Demokrasi Eğitimi ve Okul Meclisleri Yönergesi
	Okul Servis Araçları Hizmet Yönetmeliği
İsim ve Tanıtım	Milli Eğitim Bakanlığı Kurum Tanıtım Yönetmeliği
	Milli Eğitim Bakanlığına Bağlı Kurumlara Ait Açma, Kapatma ve Ad Verme Yönetmeliği
Sivil Savunma	Sabotajlara Karşı Koruma Yönetmeliği
	Binaların Yangından Korunması Hakkındaki Yönetmelik
	Daire ve Müesseseler İçin Sivil Savunma İşleri Kılavuzu

2.4 Üst Politika Belgeleri Analizi

Üst politika belgeleri;

- 12. Kalkınma Planı
- Cumhurbaşkanlığı Programı,
- Orta Vadeli Program,
- Cumhurbaşkanlığı Yıllık Programı,
- Millî Eğitim Bakanlığı Stratejik Planı,
- İl Millî Eğitim Müdürlüğü Stratejik Planı,
- İlçe Millî Eğitim Müdürlüğü Stratejik Planı ile
- Okul/kurumu ilgilendiren ulusal, bölgesel ve sektörel strateji eylem planlarını ifade eder.

Kurumun faaliyet alanları ile Kalkınma Planı, diğer plan ve programlarda yer alan amaç, ilke ve politikalar arasındaki uyuma bakılır.

Tablo 2. Üst Politika Belgeleri Analizi Tablosu

Üst Politika Belgesi	İlgili Bölüm/Referans	Verilen Görevler/İhtiyaçlar
Orta Vadeli Program 2024-2026		Eğitim ve sağlık başta olmak üzere kamu hizmetlerinin sunulduğu yapıların afet ve olağanüstü durumlara karşı hazırlık durumu güçlendirilecektir. Ne eğitimde ne istihdamda olan gençlerin eğitime ve istihdama katılımlarını teşvik etmek amacıyla mesleki eğitim, yetkinlik ve becerilerini dikkate alan programlar hayata geçirilecektir.
On ikinci Kalkınma Planı 2024-2028	227 numaralı paragraf	Eğitim sisteminde kaydedilen iyileşmelere rağmen bölgeler ve okullar arasındaki başarı düzeyi farklılıkları önemini korumaya devam etmiştir. Öğrenme ortamlarının niteliğinin eşitlik ve hakkaniyet çerçevesinde iyileştirilmesi, öğretmen yetiştirme ve geliştirme sisteminin yeterlilikler esas alınarak geliştirilmesi, eğitim faaliyetlerinin izleme ve değerlendirmesinde etkinliğin artırılması, bilgi ve iletişim teknolojilerinin kaliteyi artıracak şekilde eğitime entegrasyonunun geliştirilmesi, öğrencilerin ve eğitimcilerin dijital yeterliliklerinin yükseltilmesi, eğitim sisteminin olası krizlere karşı cevap verebilirliğinin artırılması ve ölçme ve değerlendirme sisteminin esnek şekilde tasarlanması ihtiyacı devam etmektedir.

	254 numaralı paragraf	Bu gelişmelere bağlı olarak eğitimde belirli bilgi ve becerileri öğretmeye odaklanmak yerine, bilgiyi en doğru yerden elde etme becerilerinin kazandırılması öne çıkacaktır. Analitik, sistematik, eleştirel düşünme, karar alma, sorun çözme, etkin iletişim kurabilme, çevreyle uyum becerisi ve liderlik gibi yetkinlikler edinilmesinin gelecekte daha çok önem kazanacağı öngörülmektedir. Eğitimin genelinde, dijital teknolojilerin ileri düzeyde kullanımı, kişiselleştirilmiş öğrenme deneyimleri, sanal ve artırılmış gerçeklik ve yapay zekâ uygulamaları yaygınlaşırken bireyin yetişmesinde yüksek donanımlı öğretmenlik ve önderlik ile sosyal etkileşim önemini artırarak koruyacaktır. Geleceğin eğitim uygulamaları erişilebilirlik, çeşitlendirme ve kişiselleştirme üzerine odaklanacak, eğitim müfredatı yeni bilgi ve becerilerin geliştirilmesini önceliklendirecektir.
	658 numaralı paragraf	Tüm bireylerin kapsayıcılık ilkesi esasında nitelikli bir eğitime ve hayat boyu öğrenme imkânlarına eşit şartlarda erişimi sağlanarak akademik, sosyal ve mesleki becerilerinin uluslararası standartlara uygun bir şekilde geliştirilmesi, analitik düşünme, finansal okuryazarlık, işbirlikçi çalışma ve liderlik alanlarında yetkinlik sahibi olmalarının sağlanması, milli, manevi, ahlaki, insani ve toplumsal değerleri içselleştirmiş, ait olduğu aile ve topluma karşı sorumluluk sahibi olarak yetişmeleri temel amaçtır.
	661 numaralı paragraf	Çocukların kaliteli, evrensel, ücretsiz ve okul öncesi eğitime erişimlerinde fırsat eşitliği sağlanacaktır.
	662 numaralı paragraf	Çocukların ruhsal ve bedensel gelişimlerini gözeten, çocuk güvenliğini ve çocuğun iyi olma halini destekleyen eğitim ortamları sağlanacak, eğitim dışına çıkma ve okuldan kopma riski bulunan öğrencilere yönelik önleyici mekanizmalar oluşturulacaktır
	663 numaralı paragraf	Her öğrencinin akademik ve sosyal faaliyetlere ilişkin kaydının tutulduğu ve öğrenme sürecinin kademeler arasında izlenmesini sağlayan e-öğrenci dosyası oluşturulacaktır.
	664 numaralı paragraf	Kaliteli eğitime erişimde fırsat eşitliği sağlanacaktır
	665 numaralı paragraf	Bireyin gelişimini temel alan ve uzun vadeli öğrenme sürecini de içeren ölçme ve değerlendirme sistemi oluşturulacaktır.
	666 numaralı paragraf	Eğitim sistemi olağanüstü durumlara karşı daha dayanıklı ve esnek bir yapıya kavuşturulacaktır.
	667 numaralı paragraf	Eğitimde teknolojinin doğru kullanımı sağlanacak, teknoloji okuryazarlığı artırılacak ve teknoloji kullanımından kaynaklı eşitsizlikler azaltılacaktır.
	668 numaralı paragraf	Öğretmen yetiştirme ve geliştirme süreci; mesleğe kabulden önceki eğitimden başlanarak mesleğe kabul, mesleki gelişim ve kariyer gelişimi gibi tüm aşamaları, ihtiyaçlar doğrultusunda yeniden yapılandırılacak, böylece öğretmenlik mesleğinin niteliği ve toplumsal statüsü güçlendirilecektir.
	669 numaralı paragraf	Öğretim programları milli, manevi, ahlaki ve evrensel değerler esas alınarak küresel gelişmelere ve ihtiyaçlara uygun olarak güncellenecek, dijital içeriklerin niteliği ve niceliği geliştirilecektir.
	670 numaralı paragraf	Okul yönetim sistemi iyileştirilerek okullardaki karar alma sürecine tüm paydaşların dâhil edilmesine imkân sağlanacak, okul yönetiminde katılımçılıkla birlikte eğitimin kalitesi artırılabilecektir
	671 numaralı paragraf	Eğitim mekânlarının kalitesi artırılarak teknolojiye, çevreye ve sosyal yaşama uyumlu, güvenli, afetlere dirençli, estetik ve erişilebilir olması sağlanacaktır
	672 numaralı paragraf	İklim değişikliği ile mücadele başta olmak üzere sürdürülebilir kalkınma bilincinin tüm öğrencilerde oluşturulması sağlanacak, eğitim mekânları yeşil dönüşümü sağlayacak şekilde tasarlanacaktır
	673 numaralı paragraf	Özel öğretimde niteliğin artırılması için etkin izleme ve değerlendirme çalışmaları yürütülecektir.
	674 numaralı paragraf	Özel eğitime erişim iyileştirilerek eğitimin niteliği ve niceliği artırılacak, rehberlik hizmeti standartları yükseltilecektir.
	676 numaralı paragraf	Geçici koruma altında bulunan bireylerin eğitime erişimi artırılabilecektir.
Cumhurbaşkanlığı 2024 Yıllık Programı	Eğitim	661.1, 661.4, P. 661, P. 662, P. 663, P.664, P.665, P.666, P.667, P.668, P.670, P.672, P.675, P.676, P.678, P.680, P.681 Sayılı Politika ve Tedbir Maddeleri
	Çocuk	P.732, 731.2, 731.3, 731.4, 731.5, 733.1, 733.2, 734.4, 735.8, 739.1,739.3, 739.4, 740.4, 742.4, P.743, 744.1 Sayılı Politika ve Tedbir Maddeleri
	Gençlik	746.1, 746.2, 746.6, 747.1, 747.2, 748.6 Sayılı Tedbir Maddeleri
Milli Eğitim Bakanlığı	Eğitime Erişim ve Fırsat Eşitliği	2023 Performans Programı'nda belirtildiği üzere söz konusu göstergeye ilişkin verinin Temel Eğitim Genel Müdürlüğüne bağlı yatılı bölge ortaokullarının kapasitesinin yatılı bölge ortaokullarında kayıtlı öğrenci sayısına oranı ile elde edildiği belirtilmiştir. Buna göre; pansiyonlardaki doluluk oranını artırmaya yönelik, Pansiyon hizmetlerinin niteliğinin artırılması, Konaklama şartlarının iyileştirilmesi, Beslenme kalitesinde ve besin hijyeninde iyileştirilmeye gidilmesi, Güvenlik hizmetinin iyileştirilmesi, Öğrenci ve velilere yönelik tanıtımların artırılması gibi adımlar atılabilir.
	Okul Öncesi Eğitim ve İlköğretim	Alt programa ilişkin hem tekli eğitim gören öğrenci oranını artırmak hem de ilköğretim öğrenci sayısı 30'dan fazla olan şube sayılarını azaltmak için okul ve derslik sayısının artırılması, yatırımların buna göre planlanması gerekmektedir.
	Din Öğretimi	Alt program kapsamında belirlenen hedeflerde değişiklik ihtiyacı bulunmamaktadır.

İl Milli Eğitim Müdürlüğü	TEMEL EĞİTİM	Temel eğitimde fırsat eşitliğini sağlayarak eğitime erişimi artırmaya yönelik iyileştirmeler hayata geçirilecektir.
		Okul öncesi eğitim desteklenerek erişim imkânları artırılacaktır
		Temel eğitimde bilimsel, sosyal, sportif, kültürel, sanatsal ve toplumsal hizmet gibi alanlarda etkinliklere katılım oranı artırılacak ve sürekli öğrenmeye teşvik etmek amacıyla öğrencilere okuma kültürü kazandırılacaktır.
		İlkokul ve ortaokulda öğrenme kayıplarını azaltmaya yönelik destekleyici mekanizmalar güçlendirilecektir.

2.5 Faaliyet Alanları ile Ürün/Hizmetlerin Belirlenmesi

FAALİYET ALANI: EĞİTİM	FAALİYET ALANI: YÖNETİM İŞLERİ
1- Rehberlik Hizmetleri Veli Öğrenci Öğretmen	1- Öğrenci işleri hizmeti Kayıt- Nakil işleri Devam-devamsızlık Sınıf geçme-Diploma İşlemleri Mezunlar Bir Üst Öğrenime Geçiş-Tercih İşlemleri Öğrenci başarısının değerlendirilmesi Ders Programları-Ders Dağıtım İşleri Öğrencilere yönelik her türlü belgenin düzenlenmesi Öğrenci sağlığı ve güvenliği Öğrenci davranışlarının değerlendirilmesi
2- Sosyal-Kültürel Etkinlikler Çeşitli Sosyal Etkinlikler (.....) Çeşitli Kültürel Etkinlikler(....) Öğrenci Gezileri Öğretmenler Sosyal Etkinlikleri Bayramlar-Belirli Gün ve Haftalarla İlgili törenler	2- Öğretmen özlük işleri hizmeti Personel Terfi-İzin-Ücret-Maaş İşlemleri Hizmet Birleştirme işlemleri Personel işleri Doğum- ölüm vb. yardım evrakları düzenlenmesi HİTAP işlemleri
3- Spor Etkinlikleri Futbol Atletizm Voleybol Basketbol vb...	3- Büro İşleri hizmeti Ayniyat, Demirbaş, Vb. İşlemleri Satın Alma İşlemleri Muayene ve Teslim Alma İşlemleri Resmi yazışma işlemleri Arşiv hizmetleri Halkla ilişkiler Planlama Koordinasyon Stratejik planın uygulanması Donanım ve Teknoloji Disiplin ve Sicil İşlemleri Denetim Okul Gelişimine Ait Görev ve Hizmetler Taşınır – TEFBİS işlemleri
FAALİYET ALANI: ÖĞRETİM	FAALİYET ALANI: VELİ EĞİTİMİ
1- Müfredatın işlenmesi Kütüphanenin etkin kullanımı Bilgi teknoloji donanımlarının sınıflarda yaygınlaştırılarak etkin kullanımını sağlamak Dyner sisteminin Yaygınlaştırılması Yetiştirme Kurslarının açılması ve değerlendirilmesi	Halk Eğitim Müdürlüğü ile işbirliği yapılarak Eğitici Kurslar Düzenlenmesi Veli rehberlik faaliyetleri(Seminerler) Velilere yönelik sosyal faaliyetler (.....)
2- Kurslar Yetiştirme Hazırlama Etüt	FAALİYET ALANI: Kurslara katılımın sağlanması Kurs sürecinin ve sonucunun değerlendirilmesi
3- Proje çalışmaları AB Projeleri Sosyal Projeler Fen Projeleri Okul özgün proje çalışmaları Mahalli ve ulusal projelere etkin katılım sağlamak	Farklı proje ve etkinliklerle okul ortamının geliştirilmesi(.....)

Ürün-Hizmet Listesi

Öğrenci Kayıt, Kabul Ve Devam İşleri	Eğitim Hizmetleri
Öğrenci Başarısının Değerlendirilmesi	Öğretim Hizmetleri
Sınıf Geçme İşleri	Toplum Hizmetleri
Öğrenim Belgesi Düzenleme İşleri	Kulüp Çalışmaları
Personel İşleri	Öğrenim Belgesi
Öğrenci Davranışlarının Değerlendirilmesi	Sosyal, Kültürel Ve Sportif Etkinlikler
Öğrenci Sağlığı Ve Güvenliği	Bilimsel Araştırmalar
Okul Çevre İlişkileri	Yaygın Eğitim
Rehberlik	Mezunlar (Öğrenci)

Okulumuzda öğrencilerimizin kayıt, nakil, devam-devamsızlık, not, öğrenim belgesi düzenleme işlemleri e-okul yönetim bilgi sistemi üzerinden yapılmaktadır. Öğretmenlerimizin özlük, derece-kademe, terfi, hizmet içi eğitim, maaş ve ek ders işlemleri MEBBİS ve KBS sistemleri üzerinden yapılmaktadır. Okulumuzun mali işlemleri ilgili yönetmeliklere uygun olarak yapılmaktadır.

Okulumuzun rehberlik anlayışı sadece öğrenci odaklı değildir. Sınıf öğretmenlerimiz öğrenci ve velilere yönelik seminerler düzenlemekte, çeşitli anket ve envanterler uygulamaktadır. Düzenli olarak veli görüşmeleri yapılmaktadır. Okulumuzda davranış problemi gözlemlenen sınıf ve öğrenciler güdülenerek olumlu davranış kazanmalarını sağlamak amaçlanmaktadır.

2.6 Paydaş Analizi

Çiçeklidüz İlkokulu Stratejik Planlama Ekibi olarak planımızın hazırlanması aşamasında katılımcı bir yapı oluşturmak için ilgili tarafların görüşlerinin alınması ve plana dahil edilmesi gerekli görülmüş ve bu amaçla paydaş analizi çalışması yapılmıştır. Ekibimiz tarafından iç ve dış paydaşlar belirlenmiş, bunların önceliklerinin tespiti yapılmıştır.

Paydaş görüş ve beklentileri SWOT (GZFT) Analizi Formu, Çalışan Memnuniyeti Anketi, Öğrenci Memnuniyeti Anketi, Veli Anketi Formu kullanılmaktadır. Aynı zamanda öğretmenler kurulu toplantıları, Zümre toplantıları gibi toplantılarla görüş ve beklentiler tutanakla tespit edilmekte Okulumuz bünyesinde değerlendirilmektedir.

Milli Eğitim Bakanlığı, Kaymakamlık, İlçe Milli Eğitim Müdürlükleri, Okullar, Yöneticiler, Öğretmenler, Özel Öğretim Kurumları, Öğrenciler, Okul aile birlikleri, Hizmetli, Belediye, İlçe Sağlık Müdürlüğü, Meslek odaları, Sendikalar, Vakıflar, Muhtarlıklar, Tarım İlçe Müdürlüğü, Sivil Savunma İlçe Müdürlüğü, Türk Telekom İlçe Müdürlüğü, Medya...vb.

Paydaş Analizi ve Sınıflamasında Kullanılan Kavramlara İlişkin Açıklamalar:

Paydaş: Kurumun gerçekleştirdiği faaliyetlerden etkilenen taraflardır. Paydaşlar şu başlıklarda ele alınmaktadır.

Lider: Kurumda herhangi bir kademede görev alan çalışanlar içerisinde liderlik özellikleri olan kişilerdir.

Çalışan: Kurum çalışanlarıdır.

Müşteri: Ürün, hizmet veya süreçten etkilenen veya satın alıp kullanan herkeştir. İki çeşit müşteri vardır. Dış müşteriler; hizmet veren kuruma mensup olmayan, ancak ürün/hizmetten yararlanan veya ondan etkilenenlerdir. İç müşteriler; kurumda çalışanlardır.

Temel Ortak: Kurumun faaliyetlerini gerçekleştirmek üzere kendi seçimine bağlı olmaksızın zorunlu olarak kurulmuş olan ortaklıklardır.(yapısal bağlılık gibi)

Stratejik Ortak: Kurumun faaliyetlerini gerçekleştirmek üzere kendi seçimi üzerine kurduğu ortaklıklardır.

Tedarikçi: Kurumun faaliyetlerini gerçekleştiren ihtiyaç duyduğu kaynakları temin eden kurum/kuruluşlardır.

Ürün/Hizmet: Herhangi bir hizmet/üretim sürecinin çıktısıdır.

Paydaş Analizi

PAYDAŞ ANALİZİ								
PAYDAŞIN ADI	PAYDAŞ TÜRÜ	NEDEN PAYDAŞ	HEDEF KİTLE / YARARLANICI	TEMEL ORTAK	STRATEJİK ORTAK	ÇALIŞAN	TEDARİKÇİ	Önem derecesi
								1. Önemli 2. Önemli
Milli Eğitim Bakanlığı	Dış Paydaş	MEB politika üretir, genel bütçe merkezden gelir, Hesap verilen mercidir.		√			√	1
Valilik ve Kaymakamlık	Dış Paydaş	Kurumumuzun üstü konumunda olup, hesap verilecek mercidir.		√				1
İl ve İlçe Milli Eğitim Müdürlüğü	Dış Paydaş	Müdürlüğüne bağlı okul ve kurumları belli bir plan dâhilinde yönetmek ve denetlemek, inceleme ve soruşturma işlerini yürütmek.	√	√				1
Okullar	Dış Paydaş	İlk ve Ortaokullar tedarikçi konumundadır. Ortaöğretimler stratejik ortağımızdır.	√	√	√		√	1
Yönetici ve Öğretmenler	İç Paydaş	Hizmet veren personeldir.	√	√	√	√		1
Özel Öğretim Kurumları	Dış Paydaş	Eğitim öğretim hizmetlerinde tamamlayıcı unsurdur.	√		√			2
Öğrenciler	İç Paydaş	Hizmetin sunulduğu paydaşlardır. İç ve dış paydaş kabul edilebileceği gibi iç paydaş görülmesi daha uygundur.	√	√	√			1
Okul Aile Birlikleri	İç Paydaş	Okulun eğitim öğretim ortamları ve imkânlarının zenginleştirilmesi için çalışır.		√	√	√	√	1
Memur ve Hizmetliler	İç Paydaş	Görevli personeldir.		√	√	√		1
Belediye	Dış Paydaş	Çevre düzenlemesi altyapıyı hazırlar.	√		√		√	2
İlçe Toplum Sağlığı Merkezi	Dış Paydaş	Sağlık taramaları yapar ve koruyucu sağlık önlemleri alır.		√				2
Meslek odaları	Dış Paydaş	Yaygın ve mesleki eğitim hizmetlerini yapar.			√			2
Sendikalar	Dış Paydaş	Personel örgütlenmesi yapar.			√	√		2
Vakıflar	Dış Paydaş	Okul öncesi ve yaygın eğitim çalışmalarında destek sunar.			√			2
Muhtarlıklar	Dış Paydaş	Halk ile iletişimi gerçekleştirir.	√		√		√	2
Tarım İlçe Müdürlüğü	Dış Paydaş	Yaygın eğitime yönelik çalışmalar yapar.	√		√			2
Sivil Savunma İl Müdürlüğü	Dış Paydaş	Sivil savunma hizmetleri yürütür.			√			2
Türk Telekom İl Müdürlüğü	Dış Paydaş	Haberleşme ve iletişim eksikliklerini giderir.			√		√	2
Medya	Dış Paydaş	Yazılı, sözlü ve görsel yayın yapar.	√		√			2

Paydaş Listesi

PAYDAŞ LİSTESİ

Paydaşlar	Kurum İçi-Dışı		Paydaş Türü					
	İç Paydaş	Dış Paydaş	Lider	Çalışanlar	Hedef Kitle	Temel Ortak	Stratejik Ortak	Tedarikçi
Yöneticilerimiz	√		√	√				
Öğretmen	√		√	√				
Öğrenci	√				√			
Veli	√				√		0	0
Okul Aile Birliği	√				√	√	√	
Memur ve Hizmetliler	√			√				
Resmi Okullarımız / Kurumlarımız		√				√		
Özel - Okullarımız / Kurumlarımız		√				√		
Trabzon Valiliği		√				√		
Büyükşehir Belediye Başkanlığı		√					√	
Bölge İdare Mahkemesi Başkanlığı		√					√	
İl Kuvvet Komutanlıkları		√					0	
İl Emniyet Müdürlüğü		√					0	
İlçe Emniyet Müdürlüğü		√					0	
Semt Karakolu		√				√	√	
Akçaabat Kaymakamlığı		√				√	√	
İlçe Milli Eğitim Müdürlüğü		√				√		
Belediye Başkanlığı		√					√	√
Mal Müdürlüğü		√					√	
Üniversiteler		√			0		√	0
Aile Politikalar Müdürlüğü		√			0		√	0
Ulusal Ajans		√					√	√
Medya		√					0	
Eğitim Sendikaları		√					0	
Türkiye İstatistik Kurumu Bölge Müdürlüğü		√					0	0
Bayındırlık ve İskân İl Müdürlüğü		√					0	
İl Sağlık Müdürlüğü		√					0	0
İlçe Toplum Sağlığı Merkezi		√					√	
Semt Kliniği		√					√	
Tarım İl Müdürlüğü		√					0	0
İl Kültür ve Turizm Müdürlüğü		√					√	
Çevre ve Orman İl Müdürlüğü		√					0	
Türk Telekom Bölge Müdürlüğü		√						√
Devlet Tiyatrosu Müdürlüğü		√					0	
Meteoroloji Bölge Müdürlüğü		√					0	
Sivil Toplum Kuruluşları (Vakıf - Dernek)		√					0	0
Kantin İşleticileri		√					√	√
Servis İşleticileri		√					√	√
Özel Sektör		√			0		0	0
O: Bazı Paydaşlar, bir kısmı ile ilişki vardır.								
V: Paydaşların tamamı								

Yararlanıcı Ürün Tablosu

Ürün/Hizmet	Yararlanıcı/Müşteri																	
	Personel işleri	Rehberlik ve Yönlendirme	Öğrenci başarısının değerlendirilmesi	Öğrenci kayıt, kabul ve devam işleri	Öğrencilere Ücretsiz Ders Kitabı Dağıtım	Sınav işleri	Sınıf geçme işleri	Öğrenim belgesi	Sportif Faaliyetler	Sosyal ve Kültürel Faaliyetler	Öğrenci davranışlarının değerlendirilmesi	Öğrenci sağlığı ve güvenliği	Mezunlar (Öğrenci)	Öğrenci Servisleri	Eğitim-Öğretimi ve Yönetimi Geliştirme Çalışmaları	Fiziki Nitelik Geliştirme Çalışmaları	Staj işleri	Okul çevre ilişkileri
Milli Eğitim Bakanlığı	√	√	√	√	√	√									√	√	√	
Trabzon Valiliği	√														√	√		√
İl Milli Eğitim Müdürlüğü	√	√		√	√	√			√	√		√			√	√	√	
Akçaabat Kaymakamlığı	√				√					√					√	√		
Akçaabat İlçe Milli Eğitim Müdürlüğü	√	√	√	√	√	√	√	√	√	√	√	√	√	√	√	√	√	√
Okullar /Kurumlar		√							√	√					√	√	√	√
Özel Öğretim Kurumları		√	√			√			√	√								
Yöneticilerimiz	√	√	√	√	√	√	√	√	√	√	√	√	√	√	√	√		√
Öğretmenler	√	√	√		√	√	√		√	√	√	√	√	√	√			√
Öğrenciler		√			√	√			√	√		√	√	√				√
Okul aile birlikleri																	√	√
Memur ve Hizmetli	√																√	√
Belediye									√	√							√	√
İlçe Sağlık Müdürlüğü												√						
Meslek odaları		√											√					
Eğitim Sendikaları	√														√			√
Vakıflar																√		√
Muhtarlıklar																√		√
Tarım İlçe Müdürlüğü												√						√
Sivil Savunma İl Müdürlüğü												√						√
Türk Telekom İlçe Müdürlüğü																	√	
Medya		√													√	√		√

Paydaş Önem Matrisi

PAYDAŞ ÖNEM ETKİ MATRİSİ				
PAYDAŞIN ADI	Önem		Etki	
	Önemli	Önemsiz	Güçlü	Zayıf
Milli Eğitim Bakanlığı	√		Birlikte çalış	
Kaymakamlık	√		Birlikte çalış	
İlçe Milli Eğitim Müdürlükleri	√		Birlikte çalış	
Okullar		√		İzle
Yöneticiler	√		Çalışmalara dâhil et	
Öğretmenler	√		Çalışmalara dâhil et	
Öğrenciler	√		Çalışmalara dâhil et	
Özel Öğretim Kurumları		√		İzle
Okul Aile Birlikleri	√		Çalışmalara dâhil et	
Memur ve Hizmetliler	√		Çalışmalara dâhil et	
Belediye		√	Bilgilendir	
İlçe Sağlık Müdürlüğü		√		İzle
Meslek odaları		√	Bilgilendir	
Sendikalar		√		İzle
Vakıflar		√		İzle
Muhtarlıklar		√		İzle
Tarım İlçe Müdürlüğü		√		İzle
Sivil Savunma İl Müdürlüğü		√		İzle
Türk Telekom İlçe Müdürlüğü		√		İzle

Memnuniyet Anketi

“ İÇ PAYDAŞ ÖĞRENCİ GÖRÜŞ VE DEĞERLENDİRMELERİ” ANKET FORMU

S.NO	GÖSTERGELER	SONUÇ	SONUÇ %
1	İhtiyaç duyduğumda okul çalışanlarıyla rahatlıkla görüşebiliyorum.	4.3	86.00
2	Okul müdürü ile ihtiyaç duyduğumda rahatlıkla konuşabiliyorum.	4.4	88.00
3	Okulun rehberlik servisinden yeterince yararlanabiliyorum.	4.25	85.00
4	Okula ilettiğimiz öneri ve isteklerimiz dikkate alınır.	4.75	90.00
5	Okulda kendimi güvende hissediyorum.	4.22	84.40
6	Okulda öğrencilerle ilgili alınan kararlarda bizlerin görüşleri alınır.	4.25	85.00
7	Öğretmenler yeniliğe açık olarak derslerin işlenişinde çeşitli yöntemler kullanmaktadır.	4.21	84.24
8	Derslerde konuya göre uygun araç gereçler kullanılmaktadır.	4.75	90.00
9	Teneffüslerde ihtiyaçlarımı giderebiliyorum.	4.21	84.20
10	Okulun içi ve dışı temizdir.	4.25	85.00
11	Okulun binası ve diğer fiziki mekanlar yeterlidir.	4.50	90.00
12	Okulumuzda yeterli miktarda sanatsal ve kültürel faaliyetler düzenlenmektedir.	4.21	84.20
GENEL DEĞERLENDİRME		4,35	87

“ İÇ PAYDAŞ ÖĞRETMEN GÖRÜŞ VE DEĞERLENDİRMELERİ” ANKET FORMU

S.NO	GÖSTERGELER	SONUÇ	SONUÇ %
1	Okulumuzda alınan kararlar, çalışanların katılımıyla alınır.	4.21	84.14
2	Kurumdaki tüm duyurular çalışanlara zamanında iletilir.	4.55	91.03
3	Her türlü ödüllendirmede adil olma, tarafsızlık ve objektiflik esastır.	4.55	91,03
4	Kendimi, okulun değerli bir üyesi olarak görürüm.	4.24	84.83
5	Çalıştığım okul bana kendimi geliştirme imkânı tanımaktadır.	4.00	80.00
6	Okul, teknik araç ve gereç yönünden yeterli donanıma sahiptir.	4.38	87.59
7	Okulda çalışanlara yönelik sosyal ve kültürel faaliyetler düzenlenir.	3.90	77.93
8	Okulda öğretmenler arasında ayrım yapılmamaktadır.	4.24	84.83
9	Okulumuzda yerelde ve toplum üzerinde olumlu etki bırakacak çalışmalar yapmaktadır.	4.10	82.07
10	Yöneticilerimiz, yaratıcı ve yenilikçi düşüncelerin üretilmesini teşvik etmektedir.	4.41	88.28
11	Yöneticiler, okulun vizyonunu, stratejilerini, iyileştirmeye açık alanlarını vs. çalışanlarla paylaşır.	4.21	84.14
12	Okulumuzda sadece öğretmenlerin kullanımına tahsis edilmiş yerler yeterlidir.	4.66	93.10
13	Alanıma ilişkin yenilik ve gelişmeleri takip eder ve kendimi güncellerim.	4.50	90.00
GENEL DEĞERLENDİRME		4.30	86.00

“ İÇ PAYDAŞ VELİ GÖRÜŞ VE DEĞERLENDİRMELERİ” ANKET FORMU

S.NO	GÖSTERGELER	SONUÇ	SONUÇ %
1	İhtiyaç duyduğumda okul çalışanlarıyla rahatlıkla görüşebiliyorum.	4.28	85.50
2	Bizi ilgilendiren okul duyurularını zamanında öğreniyorum.	4.43	88.57
3	Öğrencimle ilgili konularda okulda rehberlik hizmeti alabiliyorum.	4.15	83.08
4	Okula ilettiğim istek ve şikayetlerim dikkate alınıyor.	3.86	77.17
5	Öğretmenler yeniliğe açık, derslerin işlenişinde çeşitli yöntemler kullanmaktadır.	3.93	78.50
6	Okulda yabancı kişilere karşı güvenlik önlemleri alınmaktadır.	4.00	80.00
7	Okulda bizleri ilgilendiren kararlarda görüşlerimiz dikkate alınır.	3.97	79.33
8	E-Okul VBS ile okulun internet sayfasını düzenli olarak takip ediyorum.	4.13	82.67
9	Çocuğumun okulunu sevdiğini ve öğretmenleriyle iyi anlaştığını düşünüyorum.	3.77	75.33
10	Okul, teknik araç ve gereç yönünden yeterli donanıma sahiptir.	3.67	73.33
11	Okul her zaman temiz ve bakımlıdır.	3.54	70.80
12	Okulun binası ve diğer fiziki mekanlar yeterlidir.	3.43	68.00
13	Okulumuzda yeterli miktarda sanatsal ve kültürel faaliyetler düzenlenmektedir.	3.52	70.33
GENEL DEĞERLENDİRME		3.90	77.89

2.7 Kuruluş İçi Analiz

Kuruluş içi analiz; insan kaynaklarının yetkinlik düzeyi, kurum kültürü, teknoloji ve bilişim altyapısı, fiziki ve mali kaynaklara ilişkin analizlerin yapılarak okul/kurumun mevcut kapasitesinin değerlendirilmesidir. Ayrıca, bu bölümde okul/kurumun teşkilat şemasına da yer verilir.

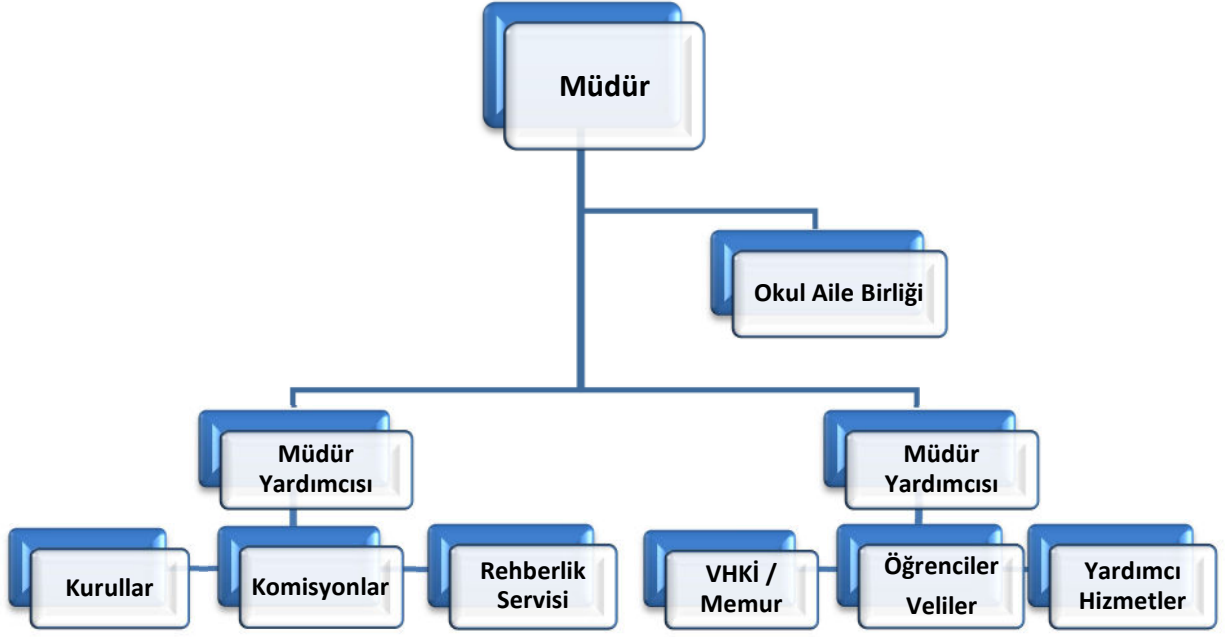
Etkili bir okul/kurum içi analiz süreci; okul/kurumun kaynaklarını, varlıklarını, özelliklerini, yeterliliklerini, yeteneklerini, fırsat alanlarını ve başarısızlıklarını belirlemek için okul/kurumun içinde etkileşime giren tüm bileşenlerinin değerlendirildiği bir süreçtir. Okul/kurum içi analiz sürecinde yararlanılabilecek farklı araçlar vardır. Her bir aracın analiz sürecinin bir diğlisi olarak sunacağı katkı değerlidir. Örneğin, insan kaynakları verileri eğitim planlaması ya da iş değerlendirmeleri gibi alanlarda yapılacak analizlere katkı sağlayacaktır. Ne kadar fazla araçtan faydalanılırsa okul/kurumun durumuna dair o kadar net bir tablo çizilmiş olacaktır. Okul/kurumların okul/kurum içi analiz sürecinde kullanabilecekleri araçlar, içerikleri ve nasıl erişim sağlayabileceklerine dair bilgiler Tablo 4'te verilmiştir.

Tablo 3.Okul/Kurum İçi Analiz İçerik Tablosu

Okul/Kurum İçi	Analiz İçerik Tablosu
Öğrenci sayıları	Sınıf kademeleri, meslek alan dalları, kaynaştırma öğrencileri, yabancı uyruklu öğrenciler gibi demografik özelliklere dair detaylı sınıflandırmaları kapsamalıdır. e-Okul kayıtları kullanılarak hazırlanabilir.
Akademik başarı verileri	e-Okul kayıtları kullanılarak erişim sağlanabilir.
Sosyal-kültürel-bilimsel ve sportif başarı verileri	Belirtilen alanlarda yarışma ödülleri ya da lisansları olan öğrencilere dair sayısal verileri kapsamalıdır.
Öğrenme stilleri envanteri	Okul rehberlik servisi tarafından uygulanmaktadır.
Devam-devamsızlık verileri	e-Okul kayıtları kullanılarak erişim sağlanabilir. Aynı zamanda okul rehberlik servisi tarafından devamsızlık nedenleri anketi uygulanarak detaylı bir analiz gerçekleştirilmesi önerilmektedir.
Okul disiplini etkileyen faktörler anketi	Okul rehberlik servisi tarafından uygulanmaktadır.
İnsan kaynakları verileri	İdareci, öğretmen ve destek personeline dair sayısal veriler, lisans ya da yüksek lisans programlarından mezuniyet durumlarını da kapsamalıdır.
Öğretmenlerin hizmet içi eğitime katılma oranları	MEBBİS verileri kullanılarak erişim sağlanabilir.
Öğrenme ortamı verileri	Okulun fiziki yapısına (ana ve ek binalar, kapalı spor salonu vb.) ve öğrenme ortamlarına (sınıf sayısı, laboratuvar ve kütüphane vb.) dair verileri içermelidir.
Okul/kurum ortamını değerlendirme anketi	Okul rehberlik servisi tarafından uygulanmaktadır.

*Tabloda sıralanan bilgiler, örnek olarak sıralanmıştır.

2.7.1 Teşkilat Yapısı



Tablo 4 : Okulda oluşturulan birimler.

Görevler	Görevle İlgili Bölüm, Birim, Kurul/Komisyon	Görevle İlgili İşbirliği(paydaşlar)	Hedef Kitle
Okul ve aile iş birliğini sağlamak, okula maddi kaynak oluşturmak	Okul Aile Birliği	Okul yönetimi, öğretmen ve diğer çalışanlar	Öğrenci
Eğitim-öğretimin planlanması ve yönetim ile ilgili en üst karar alma organı	Öğretmenler Kurulu	Okul Yönetimi, Öğretmenler	Öğrenci
Satın alma ile ilgili işlemler	Satın Alma Komisyonu	Okul Yönetimi	-
Öğrenci sosyal ve kişilik hizmetlerinin planlanması ve geliştirilmesi	Psikolojik Danışma ve Rehberlik Hizmetleri Yürütme Komisyonu	Rehberlik Servisi, Sınıf Rehber Öğretmenleri, Okul Yönetimi	Öğrenci
Öğrenci davranışlarının değerlendirilmesinin yapılması, gerekli yaptırım ve ödüllendirme işlemlerinin yapılması.	Öğrenci Davranışları Değerlendirme Kurulu	Okul Yönetimi, Rehberlik Servisi, Sınıf Rehber Öğretmenleri	Öğrenci
Sosyal etkinliklerin planlanması ve uygulanması	Sosyal Etkinlikler Kurulu	Okul Yönetimi, Okul Aile Birliği	Öğrenci
Paylaşımçı ve iş birliğine dayalı yönetim anlayışıyla eğitim-öğretimin niteliğini ve öğrenci başarısını artırmak, okulun fizikî ve insan kaynaklarını geliştirmek, öğrenci merkezli eğitim yapmak, eğitimde planlı ve sürekli gelişim sağlamak	Okul Gelişim Yönetim Ekibi	Okul Yönetimi, Öğretmenler, Veliler	Öğrenci

2.7.2 İnsan Kaynakları

Okulumuzun insan kaynakları ynetime iliřkin temel politika ve stratejileri Milli Eđitim Bakanlıđının politika ve stratejisine uyumlu olarak “alıřanların ynetimi sreci” kapsamında yrtlmektedir. İnsan kaynaklarına iliřkin politika ve stratejiler okulumuzun kilit sreleri ile uyum ierisinde dir. Okulumuzun kilit sreleri Okul Geliřim Ynetim Ekibinde “eđitim-đretim sreci”, ”okul-veli ve đrenci iřbirliđi sreci” olarak belirlenmiřtir.

Okulumuzda iře alma, iřten ıkarma ve cretlendirme ile ilgili konular Milli Eđitim Bakanlıđı kanun ve ynetmeliklerine uygun olarak yapılmaktadır. Bunun dıřında destek personel alımı, mesleki yetkinlikleri ve yapılan iřin niteliđine uygunluđu dikkate alınarak, belirtilen yasa ve ynetmelikleri kapsayan řartlarda okul idaresi ve Okul Aile Birliđi tarafından yapılmaktadır.

Kanun ve ynetmeliklerde belirtilen ders saati sayısına ve norm kadro esasına gre insan kaynakları planlaması yapılmaktadır.

alıřanın iřten ayrılması (emekli olma, yer deđiřtirme) durumunda, yerine atama Milli Eđitim Bakanlıđı prosedrleri dođrultusunda yapılmaktadır. alıřanların kısa sreli (rapor, izin vb.) ayrılmaları durumunda ise dersin boř gememesi iin gerekli planlama yapılmaktadır. Ynetici veya dersi boř olan đretmenler derslere girmektedir. İnsan kaynaklarına iliřkin politika ve stratejiler belirlenirken alıřanlar bu srece dhil edilmekte ve bu stratejiler her yıl Okul Geliřim Ynetim Ekibi tarafından gncellenmektedir

Kaliteli ve ađdař eđitim politikamızın amacı evrensel dřncelere sahip, yaratıcı, demokratik, insan haklarına saygılı, yeniliklere aık, katılımcı ve ađdař bireyler yetiřtirmektir. Okul yneticilerimiz, alıřanların ekip halinde alıřmalarının etkili halde gerekleřmesini, zverili, uyumlu ekipler oluřturarak, onlara her konuda yardımcı ve nder olarak, okulun imknlarını sunarak, alıřanları yreklendirip zamanında dllendirerek sađlamaktadırlar.

Okulumuz alıřanlarının grup dayanıřmasını sađlamak iin yılda bir kez piknik, en az bir kere alıřanların katılımıyla yemekler dzenlenmektedir. Okulumuzda eđitim-đretim kalitesi yksek, kendi alanlarında yetkin đretmen kadrosu bulunmaktadır. alıřanlar Milli Eđitim Bakanlıđı mevzuatındaki deđiřikliklere gre bilgilendirilmekte, đretmenlere yapılan anketlerde ihtiya duyulan konularla ilgili programlar Milli Eđitim Mdrlđu ile iřbirliđine gidilip hizmet ii eđitim planları yapılmaktadır. Misyon ve vizyonumuzdaki deđerlere ulařmak iin ađdař eđitim anlayıřı ve ađdař eđitim kalitesinde eđitim yapabilmek amacıyla alıřanlara kurumumuz rgt kltrne uygun, hizmet ii eđitimleri verilmektedir. đretmenlerimizin bireysel dzeyde ilgi ve yetenekleri dođrultusunda ders dıřı etkinlikler, sosyal kulpler, ders dađıtım izelgeleri planlanmaktadır. Ekip dzeyinde ise rgt kltrn yansıtma, bireysel farklılıklara nem vermek ve takım ruhuna sahip olmak ilkelerimizle hareket eden, birbirleri ile iřbirliđine aık đretmenlerimiz tarafından đrenme olanakları oluřturulmakta ve katılıma zendirilmektedir. đrenme faaliyetlerine iliřkin bilgiler eřitli ortamlardan elde edilmektedir. alıřanların kendilerini geliřtirmeleri amacıyla đrenme faaliyetleri desteklenmekte ve seminer, toplantı, eđitim vb. katılmaları sađlanmaktadır.

Tablo 5: Çalışanların Görev Dağılımları

ÇALIŞANLARIN GÖREV DAĞILIMI	
Okul Müdürü;	<ol style="list-style-type: none"> Ders okutmak Kanun, tüzük, yönetmelik, yönerge, program ve emirlere uygun olarak görevlerini yürütmeye, Okulu düzene koyar, Denetler. Okulun amaçlarına uygun olarak yönetilmesinden, değerlendirilmesinden ve geliştirmesinden sorumludur. Okul müdürü, görev tanımında belirtilen diğer görevleri de yapar.
Müdür Yardımcıları	<ol style="list-style-type: none"> Ders okutur. Okulun her türlü eğitim-öğretim, yönetim, öğrenci, personel, tahakkuk, ayniyat, yazışma, sosyal etkinlikler, yatılılık, bursluluk, güvenlik, beslenme, bakım, nöbet, koruma, temizlik, düzen, halkla ilişkiler gibi işleriyle ilgili olarak okul müdürü tarafından verilen görevleri yapar. Müdür yardımcıları, görev tanımında belirtilen diğer görevleri de yapar.
Öğretmen	<ol style="list-style-type: none"> İlköğretim okullarında dersler sınıf veya branş öğretmenleri tarafından okutulur. Öğretmenler, kendilerine verilen sınıfın veya şubenin derslerini, programda belirtilen esaslara göre plânlamak, okutmak, bunlarla ilgili uygulama ve deneyleri yapmak, ders dışında okulun eğitim-öğretim ve yönetim işlerine etkin bir biçimde katılmak ve bu konularda kanun, yönetmelik ve emirlerde belirtilen görevleri yerine getirmekle yükümlüdürler. Sınıf öğretmenleri, okuttukları sınıfı bir üst sınıfta da okuturlar. İlköğretim okullarının 4'üncü ve 5'inci sınıflarında özel bilgi, beceri ve yetenek isteyen; beden eğitimi, müzik, görsel sanatlar, din kültürü ve ahlâk bilgisi, yabancı dil ve bilgisayar dersleri branş öğretmenlerince okutulur. Derslerini branş öğretmeni okutan sınıf öğretmeni, bu ders saatlerinde yönetimce verilen eğitim-öğretim görevlerini yapar. Okulun bina ve tesisleri ile öğrenci mevcudu, yatılı-gündüzlü, normal veya ikili öğretim gibi durumları göz önünde bulundurularak okul müdürlüğünce düzenlenen nöbet çizelgesine göre öğretmenlerin, normal öğretim yapan okullarda gün süresince, ikili öğretim yapan okullarda ise kendi devresinde nöbet tutmaları sağlanır. Yönetici ve öğretmenler; Resmî Gazete, Tebliğler Dergisi, genelge ve duyurulardan elektronik ortamda yayımlananları Bakanlığın web sayfasından takip eder. Elektronik ortamda yayımlanmayanları ise okur, ilgili yeri imzalar ve uygularlar. Öğretmenler dersleri ile ilgili araç-gereç, laboratuvar ve ışıklardeki eşyayı, okul kütüphanesindeki kitapları korur ve iyi kullanılmasını sağlarlar.
Yardımcı Hizmetler Personeli	<ol style="list-style-type: none"> Yardımcı hizmetler sınıfı personeli, okul yönetimince yapılacak plânlama ve iş bölümüne göre her türlü yazı ve dosyayı dağıtmak ve toplamak, Başvuru sahiplerini karşılamak ve yol göstermek, Hizmet yerlerini temizlemek, Aydınlatmak ve ısıtma yerlerinde çalışmak, Okula getirilen ve çıkarılan her türlü araç-gereç ve malzeme ile eşyayı taşıma ve yerleştirme işlerini yapmakla yükümlüdürler.

Tablo 6. İdari Personelin Hizmet Süresine İlişkin Bilgiler

Hizmet Süreleri	2024 Yılı İtibarıyla	
	Kişi Sayısı	%
1-4 Yıl	-	-
5-10 Yıl	-	-
10-15 Yıl	-	-
15 ve üzeri	2	100

Tablo 7. Öğretmenlerin Hizmet Süreleri (2024 Yılı İtibarıyla)

Hizmet Süreleri	Branşı	Kadın	Erkek	Toplam
1-3 Yıl				
4-6 Yıl				
7-10 Yıl				
11-15 Yıl	Okul öncesi Öğretmeni	1		1
16-20				
20 ve üzeri	Sınıf Öğretmeni	3	1	4

Tablo 8: Kurumdaki Mevcut Hizmetli/ Memur Sayısı

	Görevi	Erkek	Kadın	Eğitim Durumu	Hizmet Yılı	Toplam
1	Memur	0	0	0	0	0
2	Hizmetli (Geçici İşçi)	0	1	İlkokul	8	1

Tablo 9. Okul/kurum Rehberlik Hizmetleri

Mevcut Kapasite				Mevcut Kapasite Kullanımı ve Performans					
Psikolojik Danışman Norm Sayısı	Görev Yapan Psikolojik Danışman Sayısı	İhtiyaç Duyulan Psikolojik Danışman Sayısı	Görüşme Odası Sayısı	Danışmanlık Hizmeti Alan			Rehberlik Hizmetleri İle İlgili Düzenlenen Eğitim/Paylaşım Toplantısı vb. Faaliyet Sayısı		
				Öğrenci Sayısı	Öğretmen Sayısı	Veli Sayısı	Öğretmenlere Yönelik	Öğrencilere Yönelik	Velilere Yönelik
0	0	0	0	0	0	0	2	3	1

2.7.3 Teknolojik Düzey

Okulumuzda bilgiyi üretmek için eğitim teknolojilerinden yoğun olarak yararlanılmaktadır. Okulumuz eğitimde kalıcı öğrenmenin amacı ile “Bilimin ışığında, değişmeye ve gelişmeye açılmak” ilkesinden, “Eğitim-öğretimde teknolojik alt yapının iyileştirilmesi ve yaygınlaştırılması” stratejisinden hareketle, teknolojiyi etkin kullanmaktadır. Teknolojiye verdiğimiz önem ve çağdaş eğitim anlayışımızdan hareketle öğretmenlerimiz; bilgisayar, etkileşimli tahta, mikroskop, fotokopi makinesi gibi eğitim teknolojilerini kullanmaktadırlar. Okulumuzda günün şartlarına ve ekonomik koşullarına uygun olmayan araç-gereçler yenileri ile değiştirilmektedir. Açığa çıkan kullanım fazlası araçlar imkânları olmayan okullara hibe edilmektedir. Okulumuz bilgi ve bilgi birikimi kavramlarını önemseyerek öğrenci ve çalışanlarla ilgili gerekli bilgileri düzenli ve sistemli bir biçimde dosyalamaktadır. Üst yönetimden gelen ve okul içerisinde gerekli olan bilgiler paydaşlara yazılı imza sirküleriyle, DYS üzerinden(Döküman Yönetim Sistemi) ve sözlü olarak duyurulmaktadır. Okulumuza kayıt olan öğrenciler için hazırlanan öğrenci bilgi formları dosyalanarak e-okul yönetim bilgi sistemine kaydedilmektedir. Bu sisteme; okul idaresi yetkilileri kendi görev tanımları içinde ulaşabilmekte ve bilgiler güncellenmektedir. Bu bilgilerin kaybolmaması için arşivlenmesi ve yedeklenmesi yapılmaktadır. Okulumuz binalarının dış etkenlerden korunması amacıyla bakım, onarım ihtiyaçları planlı ve gerektiğinde yapılmaktadır. Bina ve dersliklerde bulunan araçların, elektronik cihazların bakım onarımları periyodik olarak yapılmaktadır. Binamızın elektrik sistemi, kalorifer kazanı, baca ve çatıların bakımı periyodik olarak yapılmaktadır.

Tablo 10. Teknolojik Araç-Gereç Durumu

Araç-Gereçler	2021	2022	2023	İhtiyaç
Bilgisayar	4	-	-	0
Taşınabilir Hoparlör	-	-	1	0
Web Kamera	4	-	-	0
Hoparlör	-	6	-	0

Tablo 11 Fiziki Mekan Durumu

Fiziki Mekân	Var	Yok	Adedi	İhtiyaç	Açıklama
Öğretmen Odası	Var		1	0	
Ekipman Odası		Yok		0	
Kütüphane	Var		1	0	
Rehberlik Servisi		Yok			
Resim - Müzik Odası		Yok		0	
Çok Amaçlı Salon		Yok		0	
Teknoloji ve Tasarım Odası		Yok		0	
Bilgisayar laboratuvarı		Yok		0	
Yemekhane	Var		1	0	
Spor Salonu		Yok		1	
Otopark		Yok		1	
Spor Alanları	Var			0	
Kantin		Yok	0	1	
Fen Bilgisi Laboratuvarı		Yok		0	
Atölyeler		Yok		0	
Yardımcı Personel Odası		Yok		0	
Arşiv	Var			0	
Destek Eğitim Odası		Yok		0	

2.7.4 Mali Kaynaklar

Okulumuzda finans kaynaklar yıllık bütçe planına göre oluşturulmaktadır. Giderlerle ilgili düzenlemeler Okul Aile Birliği ve komisyonlar tarafından yapılmaktadır. Yıllık bütçe gelirleri Okul Aile Birliğine yapılan veli bağışları ve Milli Eğitim Bakanlığı tarafından karşılanmaktadır. Okulumuz bütçesi oluşturulurken çalışanlar bilgilendirilmektedir. Toplantılarda bireysel ve grup olarak belirlenen ihtiyaçlar okulumuz finansal kaynaklarından sağlanmaktadır. Yatırımlar, okulumuzun politika ve stratejilerini destekleyecek doğrultuda öncelikli ihtiyaçlarına göre planlanmakta, satın alma komisyonu tarafından teklifler alınmakta ve değerlendirme yapılarak uygun teklif seçilmektedir. Alınan hizmet ve araç-gereçler, muayene ve teslim alma komisyonu tarafından teslim alınarak ilgili demirbaş defterine kaydedilmektedir.

Okul Aile Birliği çalışanları, Okul Gelişim Yönetim Ekibi ve toplantılarda birlikte olunarak bilgi birikimi aktarılmaktadır. Ayrıca tüm gelir ve giderler Tefbis sistemine işlenmektedir. Kurumun mali kaynakları, bütçe büyüklüğü, döner sermaye, okul-aile birliği gelirleri vb. gelirler ve harcama kalemleri ortaya konulur. Bütçe işlemlerinin kim tarafından yürütüldüğü belirtilir. Enflasyon oranı da dikkate alınarak plan dönemi boyunca gerçekleşecek kaynak artışı tahmini olarak belirlenir.

Tablo 12. Kaynak Tablosu

Kaynaklar	2024	2025	2026	2027	2028
Genel Bütçe	10.000,00 ₺	20.000,00 ₺	30.000,00 ₺	40.000,00 ₺	60.000,00 ₺
Okul Aile Birliđi	5.000,00 ₺	7.500,00 ₺	10.000,00 ₺	10.000,00 ₺	15.000,00 ₺
Özel İdare	-	-	-	-	-
Kira Gelirleri	-	-	-	-	-
Döner Sermaye	-	-	-	-	-
Dış Kaynak/Projeler	-	-	-	-	-
Diđer	-	-	-	-	-
TOPLAM	15.000,00 ₺	27.500,00 ₺	40.000,00 ₺	50.000,00 ₺	75.000,00 ₺

Tablo 13. Harcama Kalemler

Harcama Kalemi	Çeşitleri
Personel	Sözleşmeli olarak çalışan personelin (sekreter temizlik, güvenlik) ücret, vergi, sigorta vb. giderleri
Onarım	Okul/kurum binası ve tesisatlarıyla ilgili her türlü küçük onarım; makine, bilgisayar, yazıcı vb. bakım giderleri
Sosyal-sportif faaliyetler	Etkinlikler ile ilgili giderler
Temizlik	Temizlik malzemeleri alımı
İletişim	Telefon, faks, internet, posta, mesaj giderleri
Kırtasiye	Her türlü kırtasiye ve sarf malzemesi giderleri

Tablo 14. Gelir-Gider Tablosu

YILLAR	2021		2022		2023	
	GELİR	GİDER	GELİR	GİDER	GELİR	GİDER
Temizlik	-	-	₺2.000,00	-	₺10.000,00	-
Küçük Onarım		-		-		
Bilgisayar Harcamaları		-		-		
Büro Makineleri Harcamaları		-		-		
Telefon		-		-		
Sosyal Faaliyetler		-		-		
Kırtasiye		-		-		
GENEL		-		-		

2.7.5 İstatistiki Veriler

Norm Kadro Durumu						
Sıra No	Unvan-Branşı	Norm	Mevcut	İhtiyaç	Sözleşmeli	Fazla
1	Müdür	1	1	0	0	0
2	Müdür Yardımcısı	1	1	0	0	0
3	Sınıf Öğretmenliği	4	4	0	0	0
4	Ana Sınıfı	1	1	0	0	0
5	TOPLAM	7	7	0	0	0

Öğrenci Durumu			
Sınıfı	Kız	Erkek	Toplam
Anasınıfı A	3	8	11
1-A	5	6	11
2-A	5	6	11
3-A	8	5	13
4-A	3	10	13

Bina Bilgileri				
Hizmete Giriş Yılı	1953			
Bahçe Yüz Ölçümü	1520	m ²		
Isınma Türü	Kalorifer			
Yıllık Isınma Tüketimi	5 Ton	Kömür		
Okulun Kat Sayısı	2			
Derslik Sayısı	5			
İdari Oda Sayısı	1			
Binanın yüz ölçümü	200	m ²		
Etkileşimli Tahta	4			
Bilgisayar	4			
Yazıcı	3			
WC-Tuvalet	5			
Kütüphane Kitap Sayısı	1875			
İnternet Bağlantısı	Fiber	Bağlantı Tarihi	22/09/2012	Faz 1

Yıllara Göre Öğrenci Sayıları			
Sınıflar	2021	2022	2023
Anasınıfı	11	10	11
1	12	11	7
2	11	14	11
3	10	11	13
4	11	8	13
Toplam	55	54	55

Yıllara Göre Öğrenci Sayıları			
	2021	2022	2023
Kaynaştırma Eğitimi Alan Öğrenci	0	0	0
İYEP Kursu Alan Öğrenci	0	0	2
Sivil Savunma Tatbikat	2	2	4

Sosyal Kulüpler ve Öğrenci Sayıları				
Kulübün Adı	Yeşilay Kulübü	Sivil Savunma Kulübü	Sağlık ve Beslenme Kulübü	Kütüphanecilik Kulübü
Öğrenci Sayıları	8	7	4	7

2.8 Çevre Analizi (PESTLE)

Çevre analiziyle okul/kurum üzerinde etkili olan veya olabilecek politik, ekonomik, sosyo-kültürel, teknolojik, yasal çevresel dış etkenlerin tespit edilmesi amaçlanır. Dış çevreyi oluşturan unsurlar (nüfus, demografik yapı, coğrafi alan, kentsel gelişme, sosyokültürel hayat, ekonomik, sosyal, politik, kültürel durum, çevresel, teknolojik ve rekabete yönelik etkenler vb.) okul ve kurumun kontrolü dışındaki koşullara bağlı ve farklı eğilimlere sahiptir. Bu unsurlar doğrudan veya dolaylı olarak okul/kurumun faaliyet alanlarını etkilemektedir.

Bu bölümde, okul/kurumu etkileyen ya da etkileyebilecek dış çevre eğilimleri ve koşulları değerlendirilir.

Bu analiz ile elde edilen veriler, GZFT analizinin “fırsatlar” ve “tehditler” bölümlerinin oluşturulmasında zemin oluşturur. Tespit ile ihtiyaçların belirlenmesi ise stratejilerin geliştirilmesinde önemli bir rol oynayacaktır.

Söz konusu etkenlerin tespit edilmesinde PESTLE matrisinden faydalanılır.

Okul ve kurum dış çevrede meydana gelebilecek değişiklikleri sürekli olarak izleyerek analiz etmek, ortaya çıkabilecek fırsat-tehditleri önceden tahmin edip gerekli önlemleri almak zorundadır.

Okul/kurum içi analizde, sağlıklı bir şekilde ortaya konan güçlü ve zayıf yönler, çevre analizi aşamasında elde edilecek fırsatlar ve tehditler ile birlikte değerlendirilerek en uygun stratejiler belirlenmelidir.

Tablo 15. PESTLE Analiz Tablosu

PEST Analizi (Politik, Ekonomik, Sosyal Kültürel, Teknolojik, Ekolojik, Etik)	Etki Değerlendirmesi				
	Etkisi Çok Olumsuz	Etkisi Olumsuz	Etkisiz	Etkisi Olumlu	Etkisi Çok Olumlu
Politik ve Yasal Etmenler	-2	-1	0	1	2
İlçe, il ve bakanlık stratejik planlarının incelenmesi					X
Yasal yükümlülüklerin belirlenmesi, personelin yasal hak ve sorumlulukları					X
Oluşturulması gereken kurul ve komisyonlar					X
Okul çevresindeki politik durum			X		
Ekonomik Çevre Değişkenleri	-2	-1	0	1	2
Okulun bulunduğu çevrenin genel gelir durumu		X			
Okulun gelirini artırıcı unsurlar			X		
Okulun giderini artırıcı unsurlar		X			
Tasarruf sağlama imkanları			X		
Sosyal-Kültürel Çevre Değişkenleri	-2	-1	0	1	2
Aile ve öğrencilerin bilinçlenmesi					X
Aile yapısındaki değişim	X				
Nüfus artışı veya göç		X			
Hayat beklentilerindeki değişimler (lüks yaşam arzusu)		X			
Beslenme alışkanlıkları			X		
Nüfusun yaşlara göre dağılımı			X		
Teknolojik Çevre Değişkenleri	-2	-1	0	1	2
Bilinçsiz internet kullanımı	X				
Çalışan ve öğrencilerin teknoloji kullanım kapasiteleri					X
Teknoloji alanındaki gelişmeler					X
Teknolojinin eğitimde kullanımı					X
Okulun sahip olduğu teknolojik altyapı					X

2.9 GZFT Analizi

Okulumuzun temel istatistiklerinde verilen okul künyesi, çalışan bilgileri, bina bilgileri, teknolojik kaynak bilgileri ve gelir gider bilgileri ile paydaş anketleri sonucunda ortaya çıkan sorun ve gelişime açık alanlar iç ve dış faktör olarak değerlendirilerek GZFT tablosunda belirtilmiştir. Dolayısıyla olguyu belirten istatistikler ile algıyı ölçen anketlerden çıkan sonuçlar tek bir analizde birleştirilmiştir.

Kurumun güçlü ve zayıf yönleri donanım, malzeme, çalışan, iş yapma becerisi, kurumsal iletişim gibi çok çeşitli alanlarda kendisinden kaynaklı olan güçlülükleri ve zayıflıkları ifade etmektedir ve ayırmda temel olarak okul müdürü/müdürlüğü kapsamında bakılarak iç faktör ve dış faktör ayrımı yapılmıştır.

Güçlü ve Zayıf Yönler

Güçlü Yönler	
Öğrenciler	Öğrencilerin okula ulaşımının taşımayla sağlanması. Sınıf Mevcutlarının Standartlara uygun olması. Okul Öncesi ihtiyaçların karşılanabilir olması. Öğrenciler arasındaki kaynaşmanın sağlanmış olması. Derslerde konuya uygun araç ve gereçler kullanılmaktadır. (Öğrenci Anketi) Öğretmenler yeniliğe açık olarak derslerin işlenişinde çeşitli yöntemler kullanmaktadırlar. (Öğrenci Anketi) Öğrenciler okulda kendilerini güvende hissetmektedirler. (Öğrenci Anketi) Teneffüslerde ihtiyaçlarını giderebilmektedirler. (Öğrenci Anketi)
Çalışanlar	Öğretmen ve Personel eksikliğimizin bulunmaması. Personellerimizin ekip ruhuna sahip olması. Öğretmenlerimizin yeterli donanıma sahip olması. Çalışanların kurumsal kimliği önemsemeleri. Çalışanların ulusal projelerde yer alması. Kurumdaki tüm duyurular çalışanlara zamanında iletilmektedir. Öğretmenlerimiz alanlarıyla ilgili gelişmeleri takip ederek bilgilerini güncellemektedirler. Öğretmenlerimiz kendilerini okulun değerli bir üyesi olarak görmektedirler.
Veliler	Velilerimizin okul ile güçlü bir bağının olması. Veli anket sonucuna göre öğrencilerimiz okulu sevmekte ve öğretmenlerle iyi anlaşmaktadır. Veli anket sonucuna göre öğretmenler derslerin işlenişinde yeniliğe açık çeşitli yöntemler uygulamaktadırlar. Veli anket sonucuna göre ihtiyaç duyulduğunda okul çalışanlarıyla iletişime geçilebilmektedir.
Bina ve Yerleşke	Okulumuza ulaşımın kolay olması. Binamızın engelli öğrencilere cevap verebilecek olması.
Donanım	Web sitemizin güncel tutulması. Kurum çalışanların teknolojik ve mesleki donanıma sahip olmaları. Eğitimde Kalite Yönetim Sisteminin benimsenmesi. MEB hazırladığı teknolojik programlarının aktif şekilde kullanılıyor olması. MEB'in sağladığı internetin kullanılarak e-güvenliğin sağlanması
Bütçe	Bütçemizin verimli ve planlı kullanılması. Tasınır ve TEFBİS kayıtlarının düzenli tutulması. Okul Aile Birliğinin özverili çalışması. Kaynakların israf edilmemesi.
Yönetim Süreçleri	Eğitimde Kalite Yönetim Sisteminin benimsenmesi.
İletişim Süreçleri	Paydaşlarımızla iletişimimizin sağlıklı olması. Sosyal iletişim ağlarının etkin kullanılıyor olması.

Zayıf Yönler

Öğrenciler	Okulumuzda yeterli miktarda sanatsal ve kültürel faaliyetler düzenlenememektedir.
Çalışanlar	Sosyal Aktivitelerinin yetersiz olması. Öğretmenlerin saygınlığının toplumda azalması. Okulumuzda sadece öğretmenlerin kullanımına tahsis edilmiş alanlar yeterli değildir.
Veliler	Çalışanlara yapılan suçlamalarda veliye dönük yaptırımların yetersiz olması. Okulumuzda yeterli miktarda sanatsal ve kültürel faaliyetler düzenlenememektedir.
Bina ve Yerleşke	Okulun öğrencilere uzakta oluşu.
Donanım	Sosyal ve sportif alanların yetersizliği.
Bütçe	Bütçenin yetersiz olması.
Yönetim Süreçleri	Yönetmelik ve genelgelerin sık değişmesi.
İletişim Süreçleri	Resmi yazıların cevaplama süresinin kısa olması.

Fırsatlar ve Tehditler

Tablo 16. GZFT Listesi ve Stratejileri

Fırsatlar	
Politik	<ul style="list-style-type: none">➤ Yerel Yönetimin eğitim hizmetlerine duyarlılığı.➤ STK lar ve Yerel Yönetimlerle iş birliğine gidilmesi.
Ekonomik	<ul style="list-style-type: none">➤ Veli, esnaf ve Hayırsever Vatandaşların eğitime ekonomik açıdan katkı sağlamaları.
Sosyolojik	<ul style="list-style-type: none">➤ Okula ulaşımın kolay ve taşınabilir olması.➤ Kültür merkezine yakın olması.➤ Paydaş kitlesinin geniş olması.➤ Okula yönelik veli ve toplum desteğinin olması.➤ İdare- veli- öğretmen ve öğrenci iletişiminin çok yönlü olması
Teknolojik	<ul style="list-style-type: none">➤ Teknolojik gelişmelerin takip ediliyor ve kullanılıyor olması.
Mevzuat-Yasal	<ul style="list-style-type: none">➤ MEB desteğine çabuk ve kolay erişim sağlanması.➤ Kamu ve özel sektörde rehberlik hizmeti alınabilecek uzmanların olması ve onlara ulaşma kolaylığının olması.➤ Hizmet içi eğitim hizmeti alınabilecek kurumların olması.
Ekolojik	<ul style="list-style-type: none">➤ Okulumuz çevresinde yeşil alan ve parkın olması.

Tehditler	
Politik	<ul style="list-style-type: none">➤ STK ların iş yoğunluğu yüzünden eğitime yeterince destek olamayışları.
Ekonomik	<ul style="list-style-type: none">➤ Paydaş kitlesinin orta ve orta altı ekonomik düzeye sahip olması.
Sosyolojik	<ul style="list-style-type: none">➤ Toplumda şiddet olaylarının oranlarında artış olması.➤ Görsel ve yazılı basının eğitim çağı çocuk ve gençleri üzerindeki olumsuz etkisi.
Teknolojik	<ul style="list-style-type: none">➤ Gelişen ve değişen teknolojiye uygun donatım maliyetlerinin yüksek olması.➤ Bilişim ve bilgi sistemlerine yönelik tehditlerin olması. (Siber zorbalık vb.)
Mevzuat-Yasal	<ul style="list-style-type: none">➤ Dilimizin etkili ve güzel kullanılmaması.
Ekolojik	<ul style="list-style-type: none">➤ İlimizin çok yağış almasından dolayı heyelanların yaşanması.

2.10 Tespit ve İhtiyaçların Belirlenmesi

Gelişim ve sorun alanları analizi ile GZFT analizi sonucunda ortaya çıkan sonuçların planın geleceğe yönelim bölümü ile ilişkilendirilmesi ve buradan hareketle hedef, gösterge ve eylemlerin belirlenmesi sağlanmaktadır.

Gelişim ve sorun alanları ayrımında eğitim ve öğretim faaliyetlerine ilişkin üç temel tema olan Eğitime Erişim, Eğitimde Kalite ve kurumsal Kapasite kullanılmıştır. Eğitime erişim, öğrencinin eğitim faaliyetine erişmesi ve tamamlamasına ilişkin süreçleri; Eğitimde kalite, öğrencinin akademik başarısı, sosyal ve bilişsel gelişimi ve istihdamı da dâhil olmak üzere eğitim ve öğretim sürecinin hayata hazırlama evresini; Kurumsal kapasite ise kurumsal yapı, kurum kültürü, donanım, bina gibi eğitim ve öğretim sürecine destek mahiyetinde olan kapasiteyi belirtmektedir.

Eđitime Eriřim	Eđitimde Kalite	Kurumsal Kapasite
<p>Okullařma Oranı</p> <ul style="list-style-type: none"> Okul öncesi eđitimde okullařma. Eđitim – Öğretimi tamamlama Eđitim – Öğretime katılım Öğrenci gelişimine yönelik veli eđitimleri. 	<p>Akademik Başarı</p> <ul style="list-style-type: none"> Öğrenci başarısı Bilimsel, kültürel, sanatsal ve sportif faaliyetler Yabancı Dil ve Hareketlilik Okul sağlığı ve hijyen Zararlı alışkanlıklar Dezavantajlı öğrencilere yönelik faaliyetler Çalışanların Erasmus ve E-twinning gibi ulusal ve uluslararası projelerde hareketliliđi Çalışanların ödüllendirilmesi ve motivasyon İnternetin tehlikeleri ve e-güvenlik seminer ve çalışmalarını 	<p>Kurumsal İletişim</p> <ul style="list-style-type: none"> Duyuruların zamanında yapılması Veli iletişimde teknolojinin kullanılabilir olması Kurumlar arası iletişimin hızlı ve yaygın olması.
<p>Okula Devam/ Devamsızlık</p> <ul style="list-style-type: none"> Devamsızlık yapan öğrencilerin takibinin yapılması Rehberlik servisi ile ilgili ev ziyaretlerinin gerçekleştirilmesi Rehberlik Araştırma Merkezi tarafından okullarda eğitim alamayan bireylere evlerinde ve hastanelerde eğitim verilmesinin sağlanması 	<p>Sosyal, Kültürel ve Fiziksel Gelişim</p> <ul style="list-style-type: none"> Okul ve kurumların sosyal, kültürel, sanatsal ve sportif faaliyet alanlarına katılımı Paydař memnuniyetine yönelik eğitim- öğretim ortamlarının artırılması 	<p>Kurumsal Yönetim</p> <ul style="list-style-type: none"> Beşeri altyapı Fiziki ve mali altyapı Yönetim ve organizasyon Enformasyon teknolojilerinin kullanımının artırılması
<p>Okula Uyum, Oryantasyon</p> <ul style="list-style-type: none"> Paydař kitlesinin okula uyumlu olması Yabancı uyruklu öğrencilerin oryantasyonunun sağlanması 	<p>Sınıf Tekrarı</p> <p>Veli ve öğretmen görüşleri sonrasında gerektiğinde uygulanması</p>	<p>Bina ve Yerleşke</p> <p>Yeni ve eski okul binasının aynı bahçede olması</p>
<p>Özel Eđitime İhtiyaç Duyan Bireyler</p> <p>Rehberlik Araştırma Merkezi ve Rehberlik Servisi çalışmalarının devamını</p>	<p>İstihdam Edilebilirlik ve Yönlendirme</p> <p>Yakın çevrede bulunan bir üst eğitim- öğretim kurumlarının sayıca fazla olması</p>	<p>Donanım</p> <p>Teknolojik donanımın olması</p>
<p>Yabancı Öğrenciler</p>	<p>Öğretim Yöntemleri</p> <ul style="list-style-type: none"> Aktif öğrenme, grup ve ekip çalışmaları, Uygulama, gezi vb. 	<p>Temizlik, Hijyen</p>
<p>Hayat boyu Öğrenme</p>	<p>Ders araç gereçleri</p> <ul style="list-style-type: none"> Harita, afiş ve levhalar Geometri ve kesir takımları vb. 	<p>İş Güvenliđi, Okul Güvenliđi</p> <ul style="list-style-type: none"> İş güvenliđi planının olması Okul güvenliđ personelinin bulunması
		<p>Tařıma ve servis</p> <ul style="list-style-type: none"> Okulda servis taşımacılıđının yapıyor olması

3. GELECEĞE BAKIŞ

3.1.Misyon



Çiçeklidüz İlkokulu olarak; milli eğitimin genel amaç ve temel İlkeleri ve çağın gerekleri doğrultusunda her bir öğrencimize, öğrenmeyi öğrenen, karakterli, değerlerine bağlı, üretken, araştıran, problem çözme yeteneğine sahip olacak şekilde eğitim verebilmek için varız.

3.2.Vizyon



Çevresel şartların bilincinde; bilimsel çalışmalardan, sanat ve sportif faaliyetlere kadar uzanan geniş bir alanda okuyan, araştıran, özgür düşünen, sorunlarını çözebilen, milli, manevi ve kültürel değerlerine sahip çıkan, benliğine ve insanlara saygılı şekilde hizmeti ilke edinen, çevre bilinci yüksek, kendine güvenen bireyler yetiştirmektir.

3.3.Temel Değerler

İlkelerimiz

- 1 Paydaşlar eşitlikten yararlanır.
- 2 Paydaşların yönlendirilmesi yapılır.
- 3 Paydaşlara fırsat eşitliği tanınır.
- 4 Veli-Öğrenci-Öğretmenin işbirliği içinde çalışmaları sağlanır.
- 5 Değişim ve yenileşme uyum.
- 6 Açıklık ve erişebilirlik.
- 7 Katılım ve sorumluluk bir arada değerlendirilir.
- 8 Sürekli ve sağlıklı iletişim.
- 9 Hesap verebilirlik.

Temel Değerlerimiz

- 1 Eğitime yapılan yardımı kutsal sayar ve her türlü desteği veririz.
- 2 Kurumda çalışan herkesin katılımı ile sürecin devamlı olarak iyileştirileceğine ve geliştirileceğine inanırız.
- 3 Sağlıklı bir çalışma ortamı içerisinde çalışanları tanıyarak fikirlerine değer verir ve işimizi önemseriz.
- 4 Mevcut ve potansiyel hizmet bekleyenlerin ihtiyaçlarına odaklanırsınız.
- 5 Kendimizi geliştirmeye önem verir, yenilikçi fikirlerden yararlanırsınız.
- 6 Öğrencilerin, öğrenmeyi öğrenmesi ilk hedefimizdir.
- 7 Okulumuzla ve öğrencilerimizle gurur duyarız.
- 8 Öğrencilerimizi, yaratıcı yönlerinin gelişmesi için teşvik ederiz.
- 9 Öğrenme problemi olan öğrencilerimiz için özel destek programları hazırlarız.
- 10 Biz, birbirimize ve kendimize güveniriz.

4. AMAÇ, HEDEF VE PERFORMANS GÖSTERGESİ İLE STRATEJİLERİN BELİRLENMESİ

4.1. Amaçlar

4.2. Hedefler

4.3. Performans Göstergeleri

TEMA:	ERİŞİM
STRATEJİK AMAÇ 1.	İngilizceyi sınıf içi ve dışındaki ortamlarda kullanmalarını sağlamak.
Hedef 1.1.	Öğrenci gereksinimlerini dikkate alacak şekilde yeniden yapılandırılacak olan yabancı dil yeterlilikleri sisteminin tüm okul türü ve kademelerde etkin bir şekilde uygulanması sağlanacaktır.
TEMA:	KALİTE
STRATEJİK AMAÇ 2.	Erken dönemde çocukları tüm gelişimlerinde desteklemek, okula hazırlamak ve onların hayata eşit fırsatlarla başlamalarına yardımcı olmak
Hedef 2.1.	Erken dönemde çocukları tüm gelişimlerinde desteklemek, okula hazırlamak ve onların hayata eşit fırsatlarla başlamalarına yardımcı olmak
TEMA:	KAPASİTE
STRATEJİK AMAÇ 3	Eğitim ortamlarının fiziki imkânları geliştirilecektir.
Hedef 3.1.	Temel eğitimde okulların niteliğini arttıracak uygulama ve çalışmalara yer verilecektir.
TEMA:	KALİTE
STRATEJİK AMAÇ 4.	Okul Öncesi Eğitim Kurumlarının, eğitimin temel ilkeleri doğrultusunda niteliğini arttırmak amacıyla kurumsal kapasite geliştirilecektir.
Hedef 4.1.	Eğitim ve öğretimin sağlıklı ve güvenli bir ortamda gerçekleştirilmesi için okul sağlığı ve güvenliği geliştirilecektir.
TEMA:	KALİTE
STRATEJİK AMAÇ 5.	Temel eğitimde öğrencilerin kaliteli eğitime erişimleri fırsat eşitliği temelinde artırılarak bilişsel, duyuşsal ve fiziksel olarak çok yönlü gelişimleri sağlanacak ve temel hayat becerilerini edinmiş öğrenciler yetiştirilecektir.
Hedef 5.1.	Öğrencilerin bilimsel, kültürel, sanatsal, sportif ve toplum hizmeti alanlarında ders dışı etkinliklere katılım oranı arttırılacaktır.

Tablo 17. Amaç, Hedef, Gösterge ve Stratejilere İlişkin Kart Şablonu

Amaç 1	İngilizceyi sınıf içi ve dışındaki ortamlarda kullanmalarını sağlamak.									
Hedef 1.1	Öğrenci gereksinimlerini dikkate alacak şekilde yeniden yapılandırılacak olan yabancı dil yeterlilikleri sisteminin tüm okul türü ve kademelerde etkin bir şekilde uygulanması sağlanacaktır.									
Performans Göstergeleri	Hedefe Etkisi*	Başlangıç Değeri**	2024	2025	2026	2027	2028	İzleme Sıklığı	Rapor Sıklığı	
Koordinatör Birim	Okul müdürü, Müdür yardımcıları, Sınıf öğretmenleri, Rehber öğretmenler									
İş birliği Yapılacak Birimler	İl ve İlçe Milli Eğitim Müdürlükleri									
Riskler	Öğrencilere aile de kitap okuma ve sağlıklı beslenme konusunda yeterince rol model olacak kişilerin olmaması. Yeterli eğitimlerin sağlanamaması									
Stratejiler	Öğretmenlerin alan metodolojisine hâkim olmalarının yanı sıra, dijital kaynakları kullanmalarına yönelik imkânlar sağlanacaktır.									
Maliyet Tahmini	10.000,00 TL									
Tespitler	Yapılan eğitimlerde öğrencilerin uygulama alanlarının az olması. Sosyal ortamlarda yabancı dilin konuşulma sıklığının hiç olmaması. Ders sürelerinin azlığı. Uygulama etkinliklerinin olmayışı.									

İhtiyaçlar	Eğitimler için diğer kurumlarla iş birliklerinin yapılması Bilgilendirme için afiş, broşür gibi materyallerin sağlanması Uygulama ortamlarının sağlanması. Velilerin yabancı dile karşı eğitim süreçlerine katılımının sağlanması.									
Amaç 2	Erken dönemde çocukları tüm gelişimlerinde desteklemek, okula hazırlamak ve onların hayata eşit fırsatlarla başlamalarına yardımcı olmak									
Hedef 2.1	Erken çocukluk eğitiminin niteliği ve yaygınlığı artırılacak, toplum temelli erken çocukluk çeşitlendirilerek yaygınlaştırılacaktır.									
Performans Göstergeleri	Hedefe Etkisi*	Başlangıç Değeri**	2024	2025	2026	2027	2028	İzleme Sıklığı	Rapor Sıklığı	
3-5 Yaş Grubu Okullaşma Oranı (%)	50	55	70	75	80	90	100	6 ay	12 ay	
İlkokul birinci sınıf öğrencilerinden en az bir yıl okul öncesi eğitim almış olanların oranı (%)	50	61	65	80	80	95	100	6 ay	12 ay	
Koordinatör Birim	Okul Müdürü, Müdür Yardımcıları									
İş birliği Yapılacak Birimler	Sınıf Öğretmeni, Veli, Rehber öğretmenler									
Riskler	Taşıma kapsamına alınmaması									
Stratejiler	Veliler bilinçlendirilecektir. İlgili birimler ile görüşülerek taşıma kapsamına alınması için çalışmalar yapılacaktır.									
Maliyet Tahmini	5.000,00 TL									
Tespitler	Taşımalı eğitim kapsamında olmaması nedeniyle devamsızlıklar çok olmaktadır.									
İhtiyaçlar	Taşımalı eğitim kapsamına alınması ve velilerin bilinçlendirilmesi gerekmektedir.									

Amaç 3	Eğitim ortamlarının fiziki imkânları geliştirilecektir.									
Hedef 3.1	Temel eğitimde okulların niteliğini arttıracak uygulama ve çalışmalara yer verilecektir.									
Performans Göstergeleri	Hedefe Etkisi*	Başlangıç Değeri**	2024	2025	2026	2027	2028	İzleme Sıklığı	Rapor Sıklığı	
PG 3.1.1. İyileştirilen fiziki mekân (derslik, spor salonu, kütüphane, pansiyon vb.) sayısı	%33	%85	%92	%95	%95	%98	%100	6 ay	12 ay	
PG 3.1.2. Fiziksel mekanların temizlik ve hijyenine ilişkin memnuniyet oranı (%)	%33	%85	%85	%90	%95	%100	%100	6 ay	12 ay	
Koordinatör Birim	Okul müdürü, Müdür yardımcıları, Sınıf Öğretmenleri									
İş birliği Yapılacak Birimler	Belediyeler, Kamu idareleri									
Riskler	Belirlenen eksiklikler için yeterli bütçenin olmaması Yapılacak fiziki mekanlar için okullarda yeterli alanın olmaması									
Stratejiler	S1 Fiziki mekânların iyileştirilmesi için kamu idareleri, belediyeler ve işverenlerle iş birlikleri yapılacaktır. S2 Atölye ve laboratuvarların iyileştirilmesi için sektör ile iş birlikleri yapılacaktır.									
Maliyet Tahmini	15.000,00 TL									
Tespitler	İş birliği yapılacak birimlerden olumlu geri dönüşlerin olmaması Maliyet konusunda yeterli parasal kaynakların olmaması									
İhtiyaçlar	Fiziki mekan için yeterli alanların oluşturulması Oluşturulacak alanlar için malzeme desteği									

Amaç 4	Okul Öncesi Eğitim Kurumlarının, eğitimin temel ilkeleri doğrultusunda niteliğini arttırmak amacıyla kurumsal kapasite geliştirilecektir.								
Hedef 4.1	Eğitim ve öğretimin sağlıklı ve güvenli bir ortamda gerçekleştirilmesi için okul sağlığı ve güvenliği geliştirilecektir.								
Performans Göstergeleri	Hedefe Etkisi*	Başlangıç Değeri**	2024	2025	2026	2027	2028	İzleme Sıklığı	Rapor Sıklığı
PG4.1.1. Okulda yaşanan kaza sayısı	%15	2	2	1	0	0	0	6 ay	12 ay
PG4.1.2. Bağımlılıkla mücadele ile ilgili konularda eğitim alan öğrenci, öğretmen ve veli oranı	%15	70	75	80	95	100	100	6 ay	12 ay
PG4.1.3. Akran zorbalığı ve siber zorbalıkla ilgili konularda eğitim alan öğrenci ve öğretmen sayısı	%10	95	100	100	100	100	100	6 ay	12 ay
PG4.1.4. Sağlıklı beslenme ve obezite ile ilgili konularda verilen eğitim alan öğrenci, öğretmen ve veli oranı	%10	85	85	90	95	100	100	6 ay	12 ay
PG4.1.5. Hijyen, gıda güvenliği, bulaşıcı hastalıklar ile ilgili konularda verilen eğitim alan öğrenci, öğretmen ve veli oranı	%10	85	90	90	100	100	100	6 ay	12 ay
PG4.1.6 Sivil savunma eğitimlerine katılan öğrenci ve öğretmen sayısı	%15	100	100	100	100	100	100	6 ay	12 ay
PG4.1.7. Afet ve acil durum tatbikat sayısı	%15	100	100	100	100	100	100	6 ay	12 ay
Koordinatör Birim	Okul Müdürü								
İş birliği Yapılacak Birimler	Belediyeler, Kamu idareleri								
Riskler	Belirlenen eksiklikler için yeterli bütçenin olmaması Yapılacak fiziki mekanlar için okullarda yeterli alanın olmaması								
Stratejiler	S1 Eğitim ortamları iş sağlığı ve güvenliği yönergesine uygun hâle getirilecektir. S2 Öğrenci, öğretmen ve velilerde farkındalık oluşturmak için bağımlılıkla mücadele, akran zorbalığı, siber zorbalık, sağlıklı beslenme ve obezite, hijyen, bulaşıcı hastalıklar ve gıda güvenliği gibi konularda alan uzmanları ile iş birliğinde eğitimler düzenlenecektir. S3 Doğa, insan ve teknoloji kaynaklı (deprem, sel, heyelan, yangın, çığ ve salgın hastalıklar vd.) afetlere karşı gerekli tedbirlerin alınması için çalışmalar yapılacaktır. S4 Doğa, insan ve teknoloji kaynaklı (deprem, sel, heyelan, yangın, çığ ve salgın hastalıklar vd.) konularında alan uzmanları ile iş birliğinde öğretmen ve öğrencilere farkındalık eğitimleri verilecektir. S5 Okulun afet ve acil durum eylem planının güncel tutulması sağlanacaktır. S6 Afet ve acil durum tatbikatları düzenlenecektir.								
Maliyet Tahmini	20.000,00TL								
Tespitler	İş birliği yapılacak birimlerden olumlu geri dönüşlerin olmaması Maliyet konusunda yeterli parasal kaynakların olmaması								
İhtiyaçlar	Fiziki mekan için yeterli alanların oluşturulması Oluşturulacak alanlar için malzeme desteği								

Amaç 5	Temel eğitimde öğrencilerin kaliteli eğitime erişimleri fırsat eşitliği temelinde artırılarak bilişsel, duyuşsal ve fiziksel olarak çok yönlü gelişimleri sağlanacak ve temel hayat becerilerini edinmiş öğrenciler yetiştirilecektir.								
Hedef 5.1	Öğrencilerin bilimsel, kültürel, sanatsal, sportif ve toplum hizmeti alanlarında ders dışı etkinliklere katılım oranı artırılacaktır.								
Performans Göstergeleri	Hedefe Etkisi*	Başlangıç Değeri**	2024	2025	2026	2027	2028	İzleme Sıklığı	Rapor Sıklığı
PG 5.1.1 Okulda bir eğitim ve öğretim döneminde bilimsel, kültürel, sanatsal ve sportif alanlarda en az bir faaliyete katılan öğrenci oranı (%)	15	80	85	90	95	100	100	6 ay	12 ay
PG 5.1.2 Bir eğitim ve öğretim yılında en az iki sosyal sorumluluk ve toplum hizmeti çalışmalarına katılan öğrenci oranı (%)	15	80	85	90	95	100	100	6 ay	12 ay
PG 5.1.3 Bir eğitim ve öğretim yılında yerel, ulusal ve uluslararası proje, yarışma vb. etkinliklere katılan öğrenci oranı (%)	15	80	85	90	95	100	100	6 ay	12 ay
PG 5.1.4 Okulda bir eğitim ve öğretim yılında geleneksel çocuk oyunları alt başlığında en az bir faaliyete katılan öğrenci oranı (%)	15	80	85	90	95	100	100	6 ay	12 ay
PG 5.1.5 Okulda bir eğitim ve öğretim yılında geleneksel çocuk oyunlarına yönelik olarak düzenlenen alan/mekan sayısı.	15	80	85	90	95	100	100	6 ay	12 ay
Koordinatör Birim	Okul müdürü, Müdür yardımcıları, Sınıf Öğretmenleri								
İş birliği Yapılacak Birimler	Gençlik ve Spor Bakanlığı, İlçe Milli Eğitim Müdürlüğü								
Riskler	Okul dışı imkânların oluşturulmasında ilgili kurum ve kuruluşların yeterli desteği göstermemesi, Öğrencilerin sosyal girişimcilik konusundaki isteksizliği,								
Stratejiler	S1- Her bir öğrencinin bir kulüp faaliyetinde aktif olarak yer alması sağlanarak kulüp faaliyetlerinin etkinliği artırılacaktır. S2- Öğrencilerin seviyelerine uygun olarak toplumsal sorunların çözümüne katkı sağlamak ve farkındalık oluşturmak amacıyla sosyal hizmetler alanlarında toplum hizmeti faaliyetlerine katılımları artırılacaktır. S3- Okul bünyesinde yarışmalar düzenlenecektir. S4- Diğer kurum ve kuruluşlarla iş birliği içerisinde yürütülen bilimsel, sosyal, kültürel, sanatsal ve sportif alanlardaki faaliyetler artırılacaktır. S5- Okul bahçeleri çocukların geleneksel oyunlarla vakit geçirmelerini sağlayacak ve gelişimlerini destekleyecek şekilde etkin olarak kullanılacaktır. S6- Okul bünyesinde etkinlikler düzenlenecektir. S7- Öğrencilerin yerel, ulusal ve uluslararası proje ve yarışmalara katılmaları teşvik edilecektir. S8- E-okul sisteminde bulunan sosyal etkinlik modülünde gerçekleştirilen etkinlikler işlenecektir. S9- Okul bahçeleri geleneksel çocuk oyunlarına yönelik düzenlenecektir. S10- Öğrenci seviyesi ve öğretim programı kazanımlarına uygun olarak geleneksel çocuk oyunları ders içi etkinliklerde kullanılacaktır. S11- Eğitim- öğretim yılı içerisinde okullarda geleneksel çocuk oyunları şenliği yapılacaktır.								
Maliyet Tahmini	15.000,00TL								
Tespitler	- Okul bahçelerinin öğrencilerin çok yönlü gelişimini destekleyecek şekilde tasarlanması ve dersler ile ders dışı etkinliklerin kültürel kazanımlarla desteklenmesi, - Okullar arası farklılıkları tespit etmek ve kaynakları adaletli bir şekilde paylaştırmak için sistem kurulması, - Hedeflenen başarıyı gösteremeyen öğrencilerin desteklenmesine yönelik mekanizmaların oluşturulması.								
İhtiyaçlar	Okul bahçelerindeki oyun alanlarını düzenleme çalışmalarının yapılması. İlgili kurumlarla iş birliği çalışmalarının yapılması.								

4.4. Stratejilerin Belirlenmesi

Stratejiler, okul/kurumun hedeflerine nasıl ulaşılabileceğini gösteren kararlar bütünüdür. İyi belirlenmiş stratejiler olmaksızın hedefleri etkili bir biçimde uygulamaya geçirmek mümkün değildir. Stratejiler, hedeflere yönelik belirlenir. Bir hedef için alternatif stratejiler değerlendirilerek bunlar arasından en fazla beş tanesine planda yer verilir. Stratejiler oluşturulurken okul/kurumun kaynakları ve farklı alanlardaki yetkinliği göz önünde bulundurulur. Stratejiler, hedeflerin hangi faaliyetlerle uygulamaya geçirileceğinin çerçevesini çizer.

Stratejiler oluşturulurken cevaplanması gereken sorular:

- Hedeflere ulaşmada karşılaşılabilecek sorunlar nelerdir?
- Hedeflere ulaşmak için izlenebilecek alternatif yol ve yöntemler nelerdir?
- Alternatiflerin maliyetleri ile olumlu ve olumsuz yönleri nelerdir?

4.5. Maliyetlendirme

Kurumumuz 2024-2028 Stratejik Planı'nın maliyetlendirilmesi sürecindeki temel gaye, stratejik amaç, hedef ve eylemlerin gerektirdiği maliyetlerin ortaya konulması suretiyle politika tercihlerinin ve karar alma sürecinin rasyonelleştirilmesine katkıda bulunmaktır. Bu sayede, stratejik plan ile bütçe arasındaki bağlantı güçlendirilecek ve harcamaların önceliklendirilme süreci iyileştirilecektir. Bu temel gayeden hareketle planın tahmini maliyetlendirilmesi şu şekilde yapılmıştır:

Hedeflere ilişkin eylemler durum analizi çalışmaları sonuçlarından tespit edilmiştir, Eylemlere ilişkin tahmini maliyetler belirlenmiştir, Eylem maliyetlerinden hareketle hedef maliyetleri belirlenmiştir, Hedef maliyetlerinden yola çıkılarak amaç maliyetleri belirlenmiş ve amaç maliyetlerinden de stratejik plan maliyeti belirlenmiştir.

Tablo 18: Tahmini Maliyet Tablosu

	2024	2025	2026	2027	2028	Toplam Maliyet
Amaç 1	10.000,00 ₺	15.000,00 ₺	18.000,00 ₺	19.000,00 ₺	20.000,00 ₺	82.000,00 ₺
Hedef 1.1	10.000,00 ₺	15.000,00 ₺	18.000,00 ₺	19.000,00 ₺	20.000,00 ₺	82.000,00 ₺
Amaç 2	5.000,00 ₺	10.000,00 ₺	15.000,00 ₺	25.000,00 ₺	25.000,00 ₺	80.000,00 ₺
Hedef 2.1	5.000,00 ₺	10.000,00 ₺	15.000,00 ₺	25.000,00 ₺	25.000,00 ₺	80.000,00 ₺
Amaç 3	15.000,00 ₺	20.000,00 ₺	25.000,00 ₺	30.000,00 ₺	35.000,00 ₺	125.000,00 ₺
Hedef 3.1	15.000,00 ₺	20.000,00 ₺	25.000,00 ₺	30.000,00 ₺	35.000,00 ₺	125.000,00 ₺
Amaç 4	20.000,00 ₺	25.000,00 ₺	35.000,00 ₺	35.000,00 ₺	45.000,00 ₺	160.000,00 ₺
Hedef 4.1	20.000,00 ₺	25.000,00 ₺	35.000,00 ₺	35.000,00 ₺	45.000,00 ₺	160.000,00 ₺
Amaç 5	15.000,00 ₺	32.000,00 ₺	35.000,00 ₺	45.000,00 ₺	50.000,00 ₺	177.000,00 ₺
Amaç 5.1	15.000,00 ₺	32.000,00 ₺	35.000,00 ₺	45.000,00 ₺	50.000,00 ₺	177.000,00 ₺
Genel Yönetim Giderleri	-	-	-	-	-	-
TOPLAM	65.000,00 ₺	102.000,00 ₺	128.000,00 ₺	154.000,00 ₺	175.000,00 ₺	624.000,00 ₺

5. İZLEME VE DEĞERLENDİRME



İzleme, stratejik plan uygulamasının sistematik olarak takip edilmesi ve raporlanmasıdır. Değerlendirme ise uygulama sonuçlarının amaç ve hedeflere kıyasla ölçülmesi ile söz konusu amaç ile hedeflerin tutarlılık ve uygunluğunun analizi olarak tanımlanmaktadır. Stratejik planda ortaya konulan hedeflere ilişkin olarak yıllık iş planlarının oluşturulması ve hedeflere ilişkin somut göstergelerin geliştirilmesi önem arz etmektedir. Diğer taraftan, stratejik planın gerçekleştirilmesinde etkili bir izleme ve değerlendirme sisteminin kurulması temel kritik başarı faktörü olarak görünmektedir. 5018 sayılı kanun çerçevesinde hazırlanan yıllık raporların yanı sıra yıl içindeki uygulamaların takibine imkan tanıyacak belirli periyotları içeren raporlama ile uygulamaların izlenmesi ve gerekli değerlendirmelerin yapılarak faaliyetlerin sürekli olarak iyileştirilmesinin sağlanması öngörülmektedir.

Çiçeklidüz İlkokulu Müdürlüğü 2024-2028 Stratejik Planı İzleme ve Değerlendirme Modeli'nin çerçevesini;

*2024-2028 Stratejik Planı ve performans programlarında yer alan performans göstergelerinin gerçekleşme durumlarının tespit edilmesi,

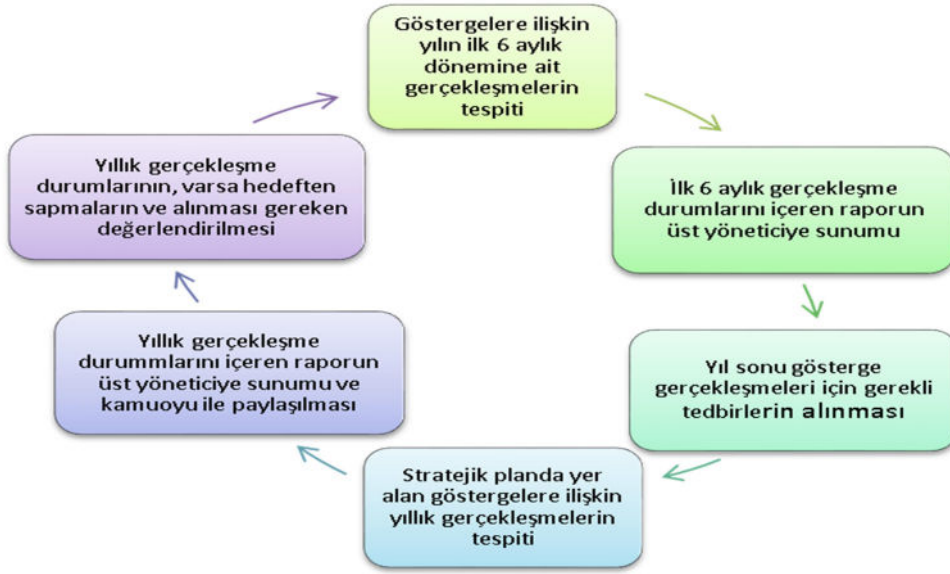
*Performans göstergelerinin gerçekleşme durumlarının hedeflerle kıyaslanması,

*Sonuçların raporlanması ve paydaşlarla paylaşımı,

*Gerekli tedbirlerin alınması süreçleri oluşturmaktadır.

Müdürlüğümüz 2024-2028 Stratejik Planında yer alan performans göstergelerinin gerçekleşme durumlarının tespiti yılda iki kez yapılacaktır. Yılın ilk altı aylık dönemini kapsayan birinci izleme kapsamında, Müdürlüğümüz strateji geliştirme birimi tarafından performans programlarında yer alan performans göstergelerinin gerçekleşme durumları tespit edilecektir. Göstergelerin gerçekleşme durumları hakkında hazırlanan rapor üst yöneticiye sunulacak ve böylelikle göstergelerdeki yıllık hedeflere ulaşılmasını sağlamak üzere gerekli görülebilecek tedbirlerin alınması sağlanacaktır.

Yılın tamamını kapsayan ikinci izleme dâhilinde; Müdürlüğümüz strateji geliştirme birimi tarafından performans programlarında yer alan performans göstergelerinin yılsonu gerçekleşme durumları tespit edilecektir. Yılsonu gerçekleşme durumları, varsa gösterge hedeflerinden sapmalar ve bunların nedenleri üst yönetici başkanlığında birim yöneticilerince değerlendirilerek gerekli tedbirlerin alınması sağlanacaktır.



Stratejik Plan İzleme Değerlendirme Süreci

İzleme Değerlendirme Dönemi	Gerçekleştirilme Zamanı	İzleme Değerlendirme Dönemi Süreç Açıklaması	Zaman Kapsamı
Birinci İzleme Değerlendirme Dönemi	Her Yılın Temmuz Ayı İçerisinde	-Performans göstergelerinin 6 aylık gerçekleşme durumlarına ilişkin verilerin toplanması ve konsolide edilmesi. -Göstergelerin gerçekleşme durumları hakkında hazırlanan raporun üst yöneticiye sunulması	Ocak Temmuz Dönemi
İkinci İzleme Değerlendirme Dönemi	İzleyen Yılın Şubat Ayı Sonuna Kadar	-Performans programlarında yer alan performans göstergelerinin yıllık gerçekleşme durumlarına ilişkin verilerin toplanması ve konsolide edilmesi. -Yılsonu gerçekleştirmelerinin, gösterge hedeflerinden sapmaların ve sapma nedenlerin değerlendirilerek gerekli tedbirlerin alınması	Tüm Yıl

ÇİÇEKLİDÜZ İLKOKULU
2024 – 2028 STRATEJİK PLAN EKİBİ

Adı soyadı	Unvanı	Tel No	İmza
İbrahim ŞERİFOĞLU	Müdür Yardımcısı	0505 6436626	
Nazan YILDIZ	Sınıf Öğretmeni	0530 8808593	
Emine TÜRK	Sınıf Öğretmeni	0505 7784690	
Hacer ÖZÇELİK	Sınıf Öğretmeni	0505 8921292	
Özlem DENİZ	Veli	0536 7820993	

UYGUNDUR

Ömer Faruk ÇAKMAK
Okul Müdürü